

**Uchwała Nr XIII/106/2012**  
**Rady Gminy Czerwonka**  
**z dnia 29 lutego 2012 roku**

**w sprawie zatwierdzenia „Planu Odnowy Miejscowości Ulaski**  
**na lata 2012 - 2020”**

Na podstawie art. 18 ust. 2 pkt 6 ustawy z dnia 8 marca 1990 r. o samorządzie gminnym (Dz. U. z 2001 r. Nr 142, poz. 1591, z późn. zm.), § 10 ust. 2 pkt 2 lit. b Rozporządzenia Ministra Rolnictwa i Rozwoju Wsi z dnia 14 lutego 2008 r. w sprawie szczegółowych warunków i trybu przyznawania pomocy finansowej w ramach działania „Odnowa i rozwój wsi” objętego Programem Rozwoju Obszarów Wiejskich na lata 2007 – 2013 (Dz. U. Nr 38, poz. 220 z późn. zm.) Rada Gminy Czerwonka uchwala, co następuje:

**§ 1.**

Zatwierdza się „Plan Odnowy Miejscowości Ulaski na lata 2012 – 2020” stanowiący załącznik do niniejszej uchwały.

**§ 2.**

Wykonanie uchwały powierza się Wójtowi Gminy Czerwonka.

**§ 3.**

Uchwała wchodzi w życie z dniem podjęcia.

PRZEWODNICZĄCY RADY

*Władysław Włodarski*

**Uzasadnienie**  
**do Uchwały Nr XIII/106/2012**  
**Rady Gminy Czerwonka**  
**z dnia 29 lutego 2012 roku**

**w sprawie zatwierdzenia „Planu Odnowy Miejscowości Ulaski na lata 2012 - 2020”.**

Rada Sołecka Ulaski zwróciła się do Rady Gminy Czerwonka o przyjęcie „Planu Odnowy Miejscowości Ulaski na lata 2012 - 2020”. Dokument ten stanowi sformalizowanie kierunków dążeń mieszkańców sołectwa do poprawy jakości i warunków życia oraz pracy we własnej miejscowości. Jest także wyrazem planowania kształtu, gdzie priorytetem jest integralność wsi jako jednostki osadniczej i harmonizacja podstawowych funkcji wsi: mieszkalnej, produkcyjnej i usługowej oraz wypoczynku i rekreacji.

„Plan Odnowy Miejscowości Ulaski na lata 2012 - 2020” stanowić będzie podstawę ubiegania się o wsparcie finansowe z Programu Rozwoju Obszarów Wiejskich na lata 2007-2013.

Wyrażenie woli współdziałania lokalnej społeczności w celu zainicjowania przedsięwzięć inwestycyjnych w miejscowości Ulaski odbyło się w formie podjęcia Uchwały Zebrania Wiejskiego w dniu 27.02.2012 roku w sprawie przyjęcia „Planu Odnowy Miejscowości Ulaski na lata 2012 – 2020”.

Złożenie kompletnego wniosku o dofinansowanie przedsięwzięć określonych w dokumencie stanowiącym załącznik do niniejszej uchwały wymaga zatwierdzenia „Planu Odnowy Miejscowości Ulaski na lata 2012 - 2020” przez Radę Gminy Czerwonka. Uchwała stanowić będzie jeden z niezbędnych załączników do wniosku, jak również pozwoli lokalnej społeczności uzyskać aprobatę i motywację do dalszego współdziałania w celu rozwoju funkcji gospodarczych, społecznych i kulturalnych swojej miejscowości.

Z uwagi na powyższe przesłanki oraz aktywność mieszkańców wsi Ulaski uznaje się uzasadnione podjęcie niniejszej uchwały.

PRZEWODNICZĄCY RADY

*Wiesław Widomski*

Załącznik do uchwały  
Nr XIII/106/2012  
Rady Gminy Czerwonka  
z dnia 29 lutego 2012 r.

# **Plan Odnowy Miejscowości Ulaski na lata 2012 – 2020**

*„Prawdziwa cywilizacja nie polega na sile, ale jest owocem zwycięstw nad samym sobą, nad mocami niesprawiedliwości, egoizmu i nienawiści, które są zdolne zniekształcić prawdziwe oblicze człowieka.”*

*Jan Paweł II*

## **Spis treści**

- 1. Wstęp**
- 2. Ogólna charakterystyka miejscowości Ulaski**
  - 2.1 Położenie geograficzne i historia miejscowości**
  - 2.2 Ludność**
  - 2.3 Walory przyrodnicze**
- 3. Inwentaryzacja zasobów**
- 4. Kierunki rozwoju**
- 5. Analiza SWOT**
- 6. Zadania priorytetowe**

**Plan Odnowy Miejscowości Ulaski na lata 2012 – 2020**  
**Data opracowania – styczeń 2012**

---

## **1. Wstęp**

Rozwój i odnowa obszarów wiejskich to jedno z kluczowych wyzwań, jakie stoją przed Polską w okresie integracji z Unią Europejską. Zasadniczym jej celem jest wzmocnienie działań służących zmniejszaniu istniejących dysproporcji i różnic w poziomie rozwoju obszarów wiejskich w stosunku do terenów miejskich.

Plan Odnowy Miejscowości Ulaski jest dokumentem strategicznym określającym rozwój wsi w sferze społeczno - gospodarczej na lata 2012 – 2020, który osiągnięty będzie przez realizację działań inwestycyjno - remontowych i społeczno - kulturalnych.

Plan został opracowany w celu stworzenia całościowej wizji rozwoju miejscowości, uwzględniającej czynniki zewnętrzne i wewnętrzne wpływające na możliwość realizacji planowanych działań.

Plan Odnowy Miejscowości Ulaski zrodził się dzięki świadomości społecznej, aktywności i inicjatywie mieszkańców, którzy zauważyli, że wieś Ulaski ma szansę pełniejszego i bardziej dynamicznego rozwoju. Rozwój ten może wspomóc wydatnie Unia Europejska dzięki licznym funduszom dla rozwoju obszarów wiejskich. Przygotowanie niniejszego opracowania, określającego stan obecny miejscowości i jej wizję rozwoju na przyszłość jest wyrazem dojrzałości mieszkańców sołectwa Ulaski i gotowości do budowy lepszego jutra.

Plan Odnowy Miejscowości Ulaski na lata 2012 - 2020 przygotowany został w celu stworzenia możliwości pozyskiwania środków pozabudżetowych pochodzących z funduszy krajowych i funduszy strukturalnych Unii Europejskiej oraz innych programów. Przedział czasowy został dostosowany do Narodowych Strategicznych Ram Odniesienia na lata 2007 – 2013, Programów Operacyjnych na lata 2007 – 2013, Programu Rozwoju Obszarów Wiejskich 2007-2013 oraz Strategii Rozwoju Województwa Mazowieckiego uwzględniającej działania, które będą współfinansowane ze środków krajowych i funduszy strukturalnych Unii Europejskiej w okresie programowania 2007-2013 i w latach następnych tj. 2014-2020. Ponadto Plan swoim zakresem czasowym wybiega w przyszłość, uwzględniając potrzeby rozwoju wsi zgłaszane przez mieszkańców wsi Ulaski .

Powodem powiązania z wyżej wymienionymi dokumentami jest fakt, iż rozwój miejscowości Ulaski w perspektywie regionalnej jest nierozzerwalnie związany z rozwojem Gminy Czerwonka, powiatu makowskiego i województwa mazowieckiego. Niezbędne jest zatem stworzenie warunków umożliwiających wykorzystanie szerokiego spektrum dokumentów programujących rzeczywistość regionalną.

**Plan Odnowy Miejscowości Ulaski na lata 2012 – 2020**  
**Data opracowania – styczeń 2012**

Plan Odnowy Miejscowości to ustalenie priorytetów zadań przeznaczonych do wprowadzenia w życie w celu poprawy sytuacji społeczno – gospodarczej wsi Ulaski . To plan umożliwiający pozyskanie środków finansowych, które zostaną przeznaczone na realizację tych zadań ze środków pochodzących ze źródeł lokalnych, regionalnych, krajowych i zagranicznych (w tym przede wszystkim środków Unii Europejskiej).

Działania niezbędne by wprowadzić w życie plan programujący rozwój miejscowości Ulaski, takie jak: planowanie strategiczne, perspektywiczna ocena sytuacji społecznej, gospodarczej i finansowej, wieloletnie planowanie inwestycyjne oraz planowanie finansowe, monitorowanie i ocena wykonania przewidzianych zadań, uwzględniono w niniejszym dokumencie. Plan zawiera zasady informowania mieszkańców, partnerów społecznych i podmiotów gospodarczych oraz pozyskiwania i wykorzystywania ich opinii w toku realizacji i aktualizacji zakresu przyjętych zadań. Zasady te zgrupowano w systemie monitoringu i komunikacji społecznej. Praca nad przygotowaniem Planu wsparta została konsultacjami z mieszkańcami miejscowości, przeprowadzonymi za pośrednictwem Rady Sołectkiej i Rady Gminy. Wszystkie zadania zawarte w tym planie zostały zaakceptowane przez mieszkańców. Plan będzie na bieżąco aktualizowany stosownie do zmieniających się uwarunkowań wewnętrznych jak i zewnętrznych, pojawiających się nowych możliwości oraz zmiany hierarchii priorytetów przyjętych przez Radę Gminy Czerwonka. Uwzględniane będą również nowe potrzeby zgłaszane przez radnych, grupy mieszkańców, organizacje pozarządowe oraz sektor publiczny i prywatny a efektem ma być poprawa bytu mieszkańców wsi w wyniku zaistnienia nowych możliwości osiedlania, inwestowania, rozwoju usług, tworzenia miejsc pracy oraz zarobkowania poza rolnictwem. Istotą tworzenia planu było pobudzenie zaangażowania społeczności sołectkiej dla realizacji przedsięwzięć na rzecz ich własnej wsi oraz własnych domostw i zagród, tworzenie klimatu i warunków dla rozwoju postaw przedsiębiorczych.

Wypracowany w opisany powyżej sposób plan odnowy miejscowości przy szerokim jego uspołecznianiu i wspólnej pracy przedstawicieli miejscowości jest czymś więcej niż tylko dokumentem planistycznym potrzebnym wyłącznie w przypadku ubiegania się o wsparcie finansowe. Powinien stać się z jednej strony analizą aktualnych zasobów miejscowości, zidentyfikowaniem z jednej strony barier rozwojowych, z drugiej szans i poszukiwaniem sposobów na rozwiązywanie istniejących problemów. Kluczem o tego są wypracowane priorytety i cele dla rozwoju lokalnej społeczności. Konkretnym celom zostały przyporządkowane zadania do realizacji. Zadania ukierunkowane są to podstawowe

**Plan Odnowy Miejscowości Ulaski na lata 2012 – 2020**  
**Data opracowania – styczeń 2012**

aktywności, w wyniku których ma się poprawić jakość i standard życia społeczności wiejskiej. Od realizacji małych projektów zależy sukces w postaci procesu zmian istniejącej rzeczywistości na lepszą, taką w której życie na wsi nie będzie znacznie odbiegać od życia w mieście, a nawet w wielu aspektach przewyższać je. To właśnie „*małe projekty*” są kluczem do „*wielkich, małych zmian*”.

Funduszy zawsze będzie za mało, potrzeby zawsze większe niż możliwości. Dlatego ważniejsze jest uświadomienie sobie etapu rozwoju, poszukanie satysfakcji osobistej z wykonywania codziennych obowiązków, w tym również tych wykonywanych dla innych, dla dobra wspólnego naszej małej społeczności mieszkańców. Dlatego tak wnikliwie i dokładnie w wstępie przedstawiono analizę tego jak pracowano nad planem odnowy, nad jego metodyką pracy.

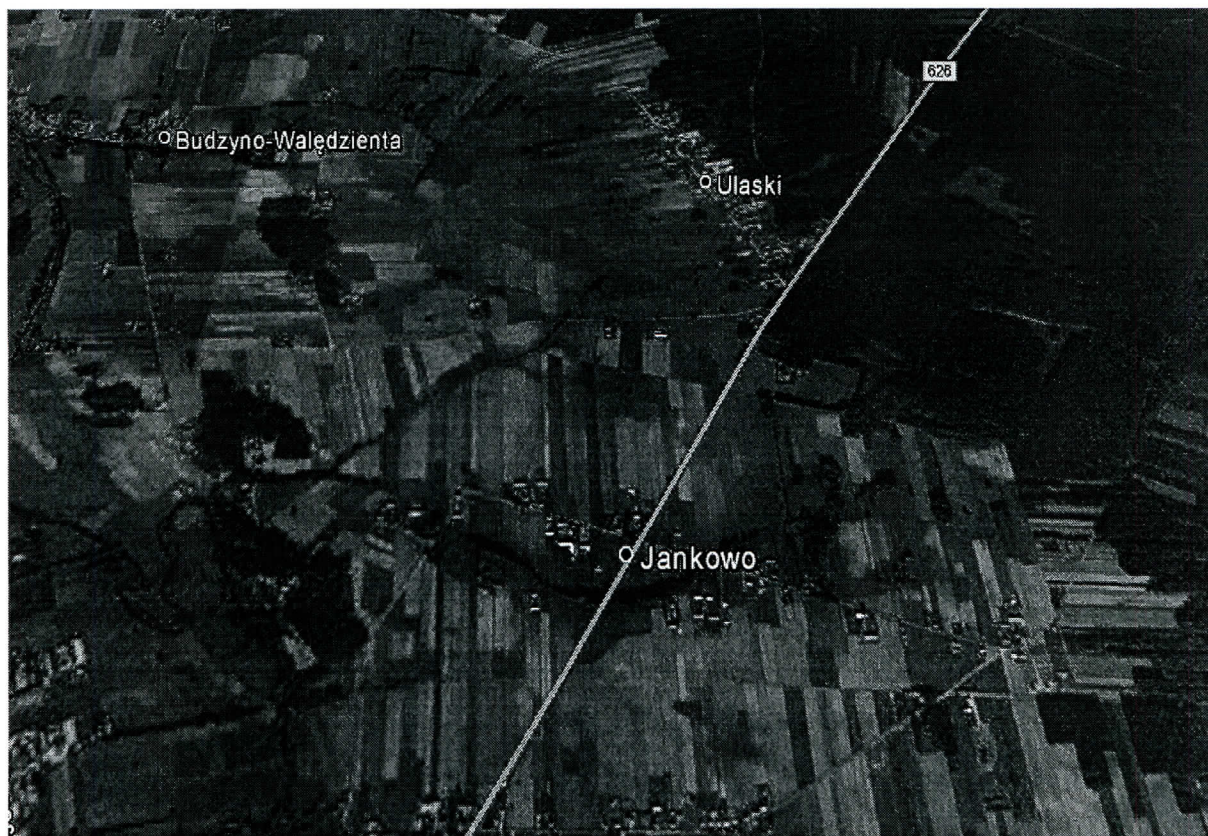
Przedstawiony plan na lata 2012-2020 jest dokumentem otwartym, a zapisane w nim zadania będą aktualizowane stosownie do zmieniających się uwarunkowań wewnętrznych, jak i zewnętrznych, pojawiających się nowych możliwości oraz zmiany hierarchii priorytetów przyjętych przez Radę Gminy Czerwonka i Radę Sołecką wsi Ulaski. Uwzględniane będą również nowe potrzeby zgłaszane przez radnych, stowarzyszenia i nieformalne grupy Mieszkańców, organizacje pozarządowe oraz sektor publiczny i prywatny .

Uwarunkowania Planu Odnowy Miejscowości mają zdecentralizowany, lokalny charakter. Obejmuje on ograniczony teren jednej miejscowości. Specyfika planu ukierunkowana jest na zagadnienia cywilizacyjno-kulturowe, koncentruje się na prostych, lokalnych przedsięwzięciach, które prowadzić mają do poprawy standardu i jakości życia mieszkańców. Ma mniej pro-gospodarczy, a bardziej pro-społeczny i pro-kulturowy charakter. I dzięki temu może stanowić doskonałe uzupełnienie strategii rozwoju całej gminy, która zazwyczaj koncentruje się na zagadnieniach infrastrukturalnych i gospodarczych.

## 2. Ogólna charakterystyka miejscowości Ulaski .

### 2.1 Położenie geograficzne i historia miejscowości

Teren gminy Czerwonka wchodzi w skład mezoregionu Wysoczyzny Ciechanowskiej, będącej częścią makroregionu Niziny Północno mazowieckiej. Obszar ukształtowany w trakcie zlodowacenia środkowopolskiego (GIII), z ostańcami wzgórz morenowych i kemowych, jak np. Góry Krzyżewskie w zachodniej części gminy, na północ od Makowa Mazowieckiego. Wzdłuż części zachodniej granicy obszaru płynie Orzyc, a przez środek przepływa Różanica, prawobrzeżny dopływ Narwi. Teren wybitnie rolniczy z przewagą gleb brunatnych właściwych i brunatnych kwaśnych.





### **Historia terenu gminy Czerwonka**

Początki osadnictwa na terenie gminy sięgają epoki kamienia. Nie było to jednak mocno zakorzenione osadnictwo. Na omawianym obszarze występują jedynie cztery stanowiska datowane materiałem zabytkowym na tę epokę. Jedno w Tuszczu, nr 5 ogólnie przyporządkowane epoce kamienia, drugie w Adamowie, nr 32 odnoszące się do rolniczej, neolitycznej kultury pucharów lejkowych z około 3,5 tyś. Lat p.n.e. i kolejne, ostatnie już, datowane na przełom epoki kamienia i epoki brązu w około 1700 r. p.n.e. w Janopolu, nr 22 i Adamowie, nr 32. Ta znikoma ilość stanowisk z epoki kamienia, luźno w zasadzie rozrzuconych po terenie gminy, nie dziwi wobec faktu z jednej strony występowania na obszarze dobrych gleb ( osadnictwo w epoce kamienia lokuje się przede wszystkim w rejonach piaszczystych ), z drugiej braku dogodnych, preferowanych przez ludzi w epoce kamienia, miejsce do osiedlenia się w postaci wydmowych wyniesień nad brzegami średniej wielkości rzek. Zatem omawiany teren był jedynie penetrowany i to sporadycznie przez ludzi w epoce kamienia, tak w okresie naturalnej gospodarki rolniczo-handlowej. Niewiele większa ilość stanowiska archeologicznych z kolejnej epoki-epoki brązu ( 1700-700 r. p.n.e.): w Ponikwi Wielkiej, nr 25 i z przełomu epoki brązu i epoki żelaza (około 700-600 r. p.n.e.) w Jankowie, nr 43, Budzynie Bolkach, nr 7, 8 i Budzynie Walędzietach, nr 18 oddaje tendencje osadnicze z epoki poprzedniej. Należy jednakże podkreślić, że osadnictwo w tych czasach skupia się przede wszystkim w zachodniej części gminy, w rejonie dzisiejszego Budzyna. Z pełni okresów halsztackiego i lateńskiego epoki żelaza (ostatnie 600 lat p.n.e.) na terenie gminy nie występuje ani jedno stanowisko archeologiczne, a z okresu wpływów rzymskich (0-IV w. N.e.) tylko jedno stanowisko w Budzynie Bolkach, nr 7 i z następnych 700 lat ponownie ani jedno stanowisko archeologiczne, co wskazuje na zerwanie ciągłości osadniczej na terenie gminy na okres około 1500-2600 lat. Nie występuje na terenie gminy ani jedno stanowisko z pierwszej części wczesnego średniowiecza- z około VI-X wieku. Nie występują na terenie gminy nazwy patriotyczne zakończone na – ice, które odnoszą postanowienie miejscowości o takich nazwach do VI-VIII wieku. Świadczy to o istnieniu pustki osadniczej na terenie gminy przez bardzo długi czas. Odrodzenie osadnictwa nastąpiło dopiero w momencie umacniania się państwa wczesnopiastowskiego, w XI-XII wieku. Zostają założone wtedy pojedyncze osady rycerskie Zawadach Ponikwi, nr 18, 20, 21, 22,

**Plan Odnowy Miejscowości Ulaski na lata 2012 – 2020**  
**Data opracowania – styczeń 2012**

w Ponikwi Wielkiej nr 3, 23, 25 i prawdopodobnie nr 35 oraz w Lipnikach, nr 4, w Janopolu, nr 14, w Jankowie, nr 42, w Budzynie Wałędziejach, nr 18, w Budzynie Bolkach, nr7, 8 i w Czerwonce- archiwalne stanowisko nr 1. Osadnictwo wczesnośredniowieczne doby XI-XIII skupia się przede wszystkim w dwóch rejonach: obecnej wsi Ponikwi i Zawady Ponikiew i związane jest z Różanicą oraz na północ od Makowa Mazowieckiego w rejonie Budzyna. To drugie skupienie osadnicze związane jest z kolei z Orzycem. Wiek XIV-XV to na terenie Mazowsza wielka fala migracji i osadnictwa szlacheckiego, wywodzącego się spod Ciechanowa, Płocka, Zakroczymia. Sięgnęła ona także terenów gminy Czerwonka. To szlacheckie osadnictwo skupiło się przede wszystkim w rejonie wsi Czerwonka i do tych czasów należy odnieść powstanie wsi. Fala tej migracji w XV w. Opanowała teren całej obecnej gminy, pozwoliła włączyć obszar do księstwa mazowieckiego i dała początek wielu wsiom: Lipniki, Jankowo, Perzanowo, Mariampole, Krzyżewo, Dąbrówka, Cieciorki, Adamowo.

Nie wiadomo jakiemu ośrodkowi administracji terytorialnej początkowo podlegał teren dzisiejszej gminy. Wiadomo natomiast, że przed 1361 r. wchodził w skład kasztelani zakroczymskiej, która w 1355 r. na trzy lata została nadana w lenno przez króla Kazimierza Wielkiego księciu mazowieckiemu Siemowitowi III Trojdenowiczowi, po czym ponownie wróciła do rąk Króla. Po śmierci Kazimierza w grudniu 1370 r. Siemowit III objął we władanie ziemię zakroczymską wraz z całym Mazowszem. W 1374 roku podzielił księstwo między swoich dwóch synów, przy czym ziemię zakroczymską wraz z Makowem i Różanem oddał Januszowi I. Wtedy to wydzielono ziemię makowsko-różańską zwaną bardzo często districtus z określeniami prope Maków i prope Różan. Od północy granicą jej zasięgu była Puszcza Kurkiowska po granicach wsi Nakły, Nowa Wieś, na zachodzie granica dochodziła do Mamina, dalej biegła ona niedaleko ujścia Węgiejki do Orzyca, przecinała Orzyc i prowadziła ku Pełcie sięgając za Czarnostowo, stąd biegła ku granicznej na wschodzie Narwi. Po śmierci księcia Janusza I w 1429 r. ta część Mazowsza przypadła w udziale jego wnukowi, księciu Bolesławowi IV, zmarłemu w 1454 r.. Z tej racji, że jego czterej synowie byli małoletni, władze w ich imieniu sprawowała babka, księżna Anna, a po jej śmierci księżna Barbara, matka książąt. W 1471 dorośli już Książęta podzielili się terytorium, przy czym ziemia makowsko-różańska przypadła w udziale księciu ciechanowskiemu Januszowi II. Po bezpotomnej śmierci księcia w 1495 r. ziemię objął we władanie najstarszy jego brat Konrad III i władał ją do swojej śmierci do 1503 r.. W imieniu małoletnich synów- Stanisława i Janusza rządy na tym terenie do 1517 r. sprawowała ich matka księżna Anna

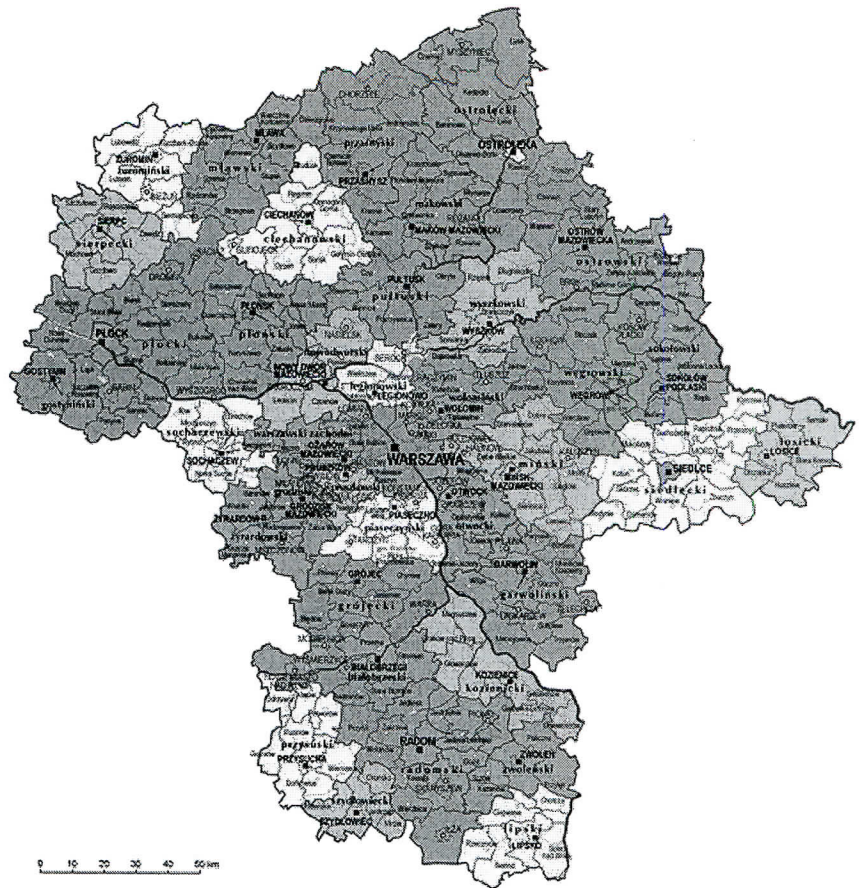
**Plan Odnowy Miejscowości Ulaski na lata 2012 – 2020**  
**Data opracowania – styczeń 2012**

(Radziwiłówna). Od tego roku bracia rządzili Mazowszem wspólnie. W 1524 r. w niewyjaśnionych okolicznościach nagle zmarł starszy brat książę Stanisław, a w 1526 r. umarł także książę Janusz III. Po ich śmierci i po kilku miesiącach rządów księżnej Anny Mazowsze zostało włączone do Korony i utworzono zeń województwo mazowieckie. Nowo utworzona ziemia nie miała swojej stolicy, a posiadała dwa równorzędne ośrodki w Makowie i Różanie. Żaden z tych ośrodków nie narzucał drugiemu ani miana ani prerogatyw, czego dowodem było istnienie sądów ziemskich i w Makowie i w Różanie. Oby dwa te ośrodki posiadały także innych urzędników np. rządców. Natomiast nie wiadomo czy urząd starosty, który od połowy XV wieku zastąpił rządcę, był wspólnym, czy istniał oddzielnie dla tych miast. Pod względem przynależności kościelnej teren ziemi makowsko-różańskiej wchodził w skład diecezji płockiej, utworzonej przez Bolesława Śmiałego w 1075 r. Początkowo należał do archidiaconatu płockiego, a od 1443 r. do, wydzielonego zeń, archidiaconatu pułtuskiego. W archidiaconacie tym w 1693 r. utworzono dekanat makowski, a latach 1963-64 dekanat różański. Do parafii w Różanie należy jeszcze dzisiaj wschodnia część terenu gminy. Zachodnia należy do parafii w Czerwonce, utworzonej w XVIII wieku. Jej Fundatorem w 1675 r. był właściciel wsi, po raz pierwszy wzmiankowanej w 1402 r. A Błędowski, a erygowano ją w 1676 r. Pierwszy kościół drewniany, pierwotnie pod wezwaniem św. Marii Magdaleny, był konsekrowany w 1680 r. Powiększony w 1780 r. ze środków J.A.Ciemniewskiego, sędziego ziemskiego różańskiego. Obecny kościół neogotycki, murowany pod wezwaniem Matki Boskiej Nieustającej Pomocy został wybudowany w latach 1901-5(6) staraniem ks. P. Włostowskiego. Uległ on wielkim zniszczeniom w wyniku działań wojennych w 1944 r., a po wojnie został odbudowany

Plan Odnowy Miejscowości Ulaski na lata 2012 – 2020  
Data opracowania – styczeń 2012



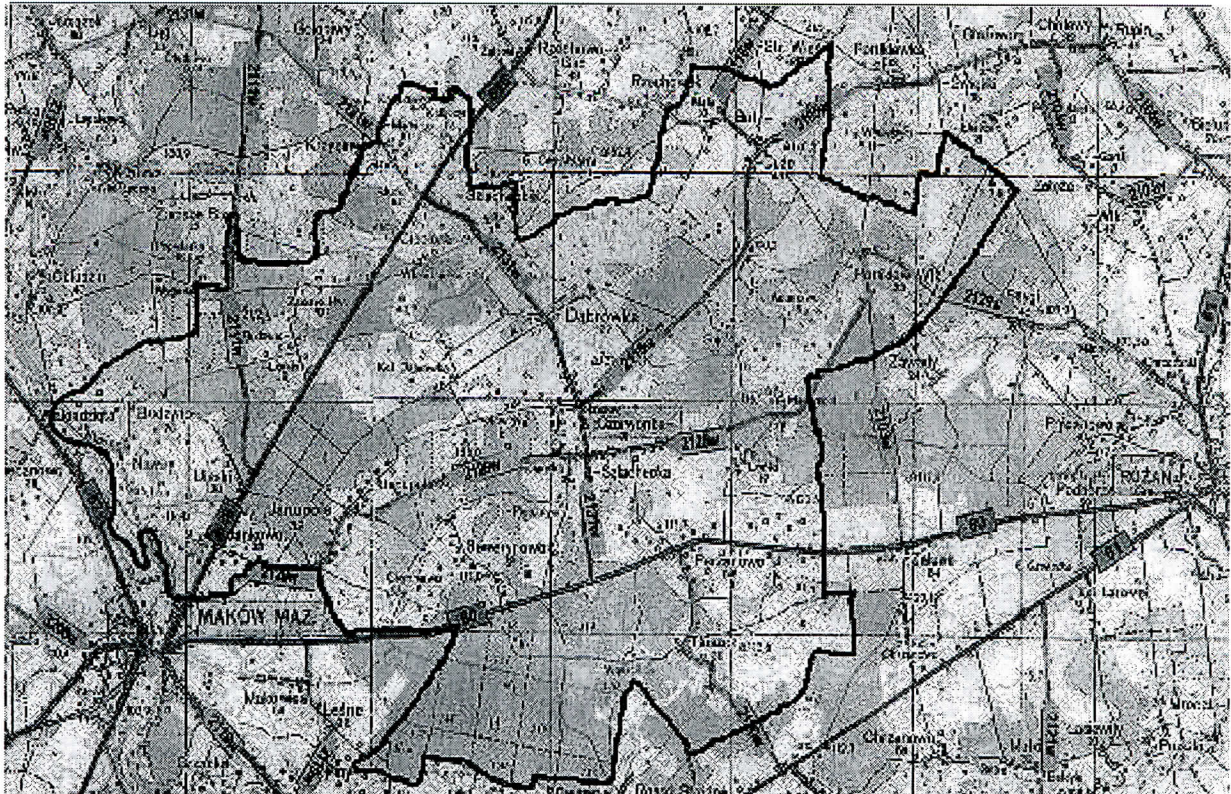
Rys. 1. Podział administracyjny Polski



Rys. 2. Podział administracyjny województwa mazowieckiego

Ulaski to oddalona od Warszawy o ok. 100 km miejscowość w Gminie Czerwonka pow. makowski położona na Wysoczyźnie Ciechanowskiej, będącej częścią makroregionu Niziny Północno mazowieckiej. Początek i losy wsi Ulaski sięgają XV wieku. Jest to wieś typowo rolnicza – pielęgnująca tradycje swych przodków.

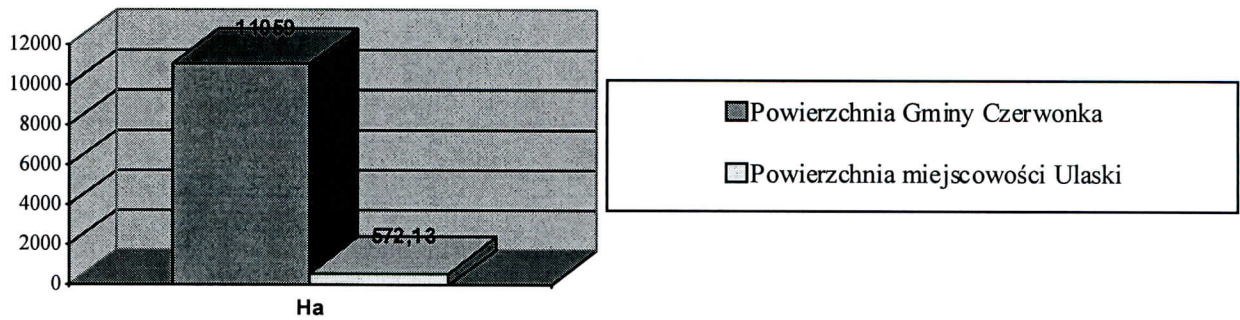
Plan Odnowy Miejscowości Ulaski na lata 2012 – 2020  
Data opracowania – styczeń 2012



Rys. 3 Gmina Czerwonka

Ulaski to powierzchnia około 572,13 ha.

Powierzchnia Ulaski w stosunku do powierzchni Gminy Czerwonka



Wieś Ulaski z północnej strony otoczona jest lasami co stwarza mikroklimat.

Na terenie wsi znajdują się:

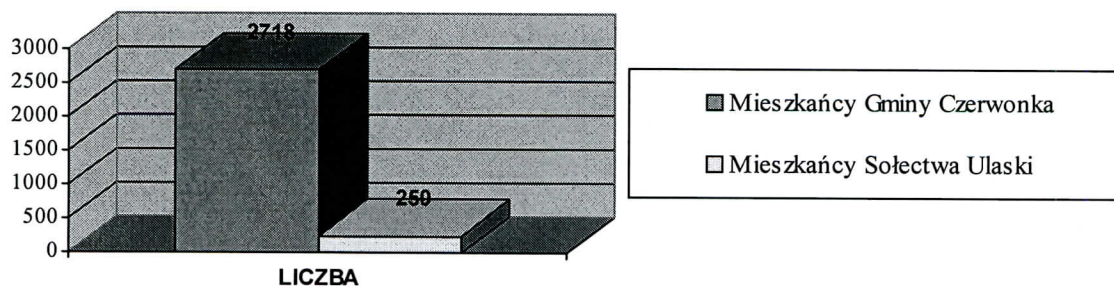
- Świetlica wiejska;
- Dwa sklepy spożywczo – przemysłowe
- Zlewnia mleka

**Plan Odnowy Miejscowości Ulaski na lata 2012 – 2020**  
**Data opracowania – styczeń 2012**

---

## 2.2 Ludność

Miejscowość Ulaski zamieszkuje 250 mieszkańców.



Liczba mieszkańców Ulaski w stosunku do liczby mieszkańców całej gminy



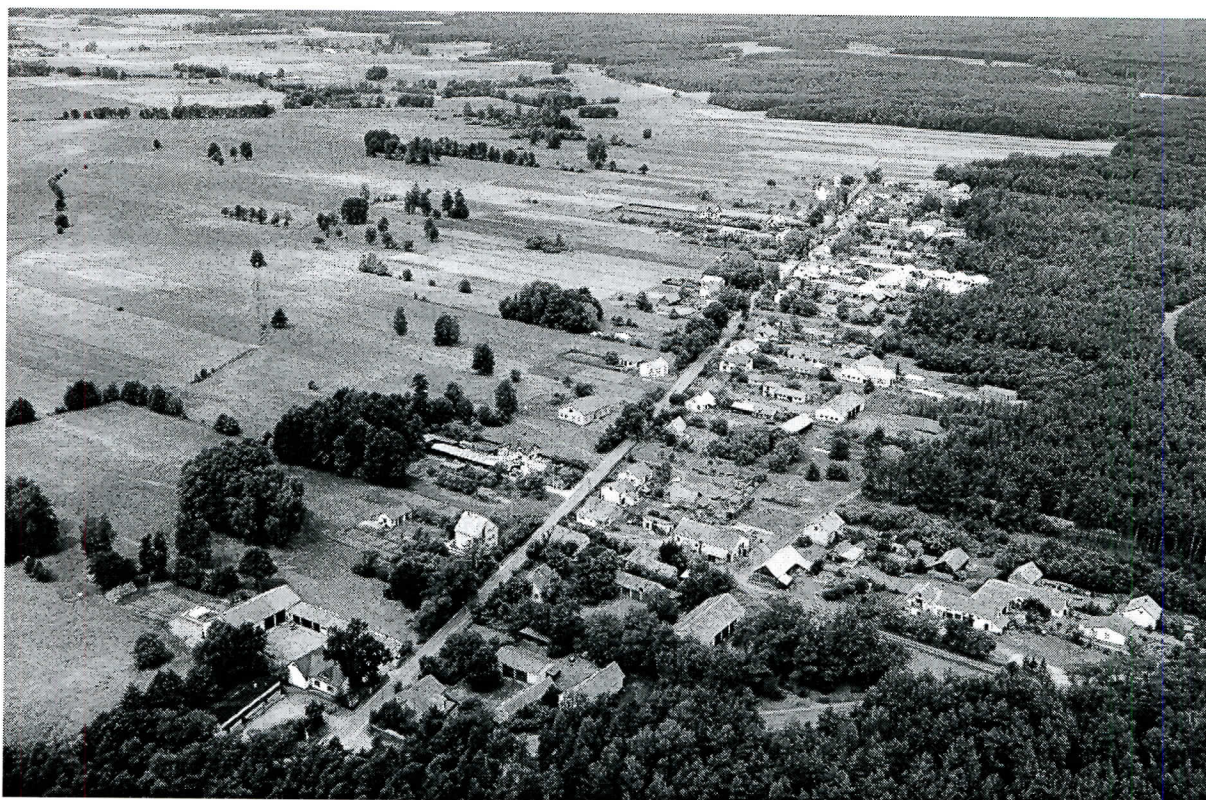
Struktura mieszkańców Ulaski w podziale na kobiety i mężczyzn

Udział ludności wg ekonomicznych grup wieku w ludności ogółem	
w wieku przedprodukcyjnym	23,1 %
w wieku produkcyjnym	63,9 %
w wieku poprodukcyjnym	13,0 %

### 2.3 Walory przyrodnicze

Teren powiatu makowskiego jest obszarem o wysokich walorach krajobrazowych, Gmina Czerwonka jest usytuowana w centrum powiatu. Lasy zajmują ponad 40% gminy. Tereny te słyną z obfitości zwierzyny i ptaków.

Rolniczy charakter gminy sprawia, że staje się ona coraz atrakcyjniejszym miejscem do wypoczynku i stałego osiedlania się dla zmęczonych trudami codziennego życia w wielkich aglomeracjach.



Doskonałe możliwości i niewielkie odległości od dużych miast (45 km od Ostrołki, 40 km od Ciechanowa, 35 km od Przasnysza i 100 km od Warszawy) a także bardzo dobrze rozwinięta sieć dróg gminnych większości o nawierzchni bitumicznej jest kolejnym atutem naszej gminy.

**Plan Odnowy Miejscowości Ulaski na lata 2012 – 2020**  
**Data opracowania – styczeń 2012**



Cisza, czyste środowisko, przyjaźni ludzie ale także dobra infrastruktura techniczna gminy (wodociągi, drogi, telefony) oraz łatwość załatwienia formalności związanych z budową nowych domów sprawia, że gmina Czerwonka stała się atrakcyjnym i bardzo pożądanym miejscem dla osiedlania się, czego dowodem jest ponad sto wydanych w ostatnich trzech latach decyzji o pozwolenie na budowę.





### 3. Inwentaryzacja zasobów

Tereny wsi Ulaski wchodzą w skład mezoregionu Wysoczyzny Ciechanowskiej, będącej częścią makroregionu Niziny Północno mazowieckiej. Miejscowość zlokalizowana jest na obszarze o wysokich walorach krajobrazowych. Obręb miejscowości charakteryzuje się urozmaiconą rzeźbą terenu. Gleby tych terenów to grunty: klasy od IV do VI

W centrum miejscowości usytuowana jest Świetlica Wiejska.

Dojazd do miejscowości Ulaski stanowią dwie drogi. Pierwsza powiatowa relacji Krasnosielec (gmina Krasnosielec) - Czerwonka, druga wojewódzka 626 relacji Maków Mazowiecki – Nowa Wieś Ponadto miejscowość ma połączenie poprzez drogi gminne niższej kategorii z sąsiednimi miejscowościami.



Jakość tych dróg jest jednak dość słaba, brak jest bezpiecznych przejść dla pieszych. Jest to szczególnie uciążliwe i niebezpieczne wzdłuż dróg biegnących przy wsi Ulaski. Część dróg nie posiada oświetlenia.

Plan Odnowy Miejscowości Ulaski na lata 2012 – 2020  
Data opracowania – styczeń 2012



Dobrze zachowany naturalny charakter krajobrazu, atrakcyjność przyrodnicza i duże zróżnicowanie gatunków ptaków lęgowych i przelotowych sprawia, że tereny miejscowości Ulaski stanowią dużą atrakcję turystyczną. W centrum wsi znajduje się wolna przestrzeń (plac) ze Świątlicą wiejską. Na placu odbywają się wszelkiego rodzaju uroczystości wiejskie i gminne. Świątlica Wiejska stanowi miejsce spotkań dla mieszkańców wsi i gości. Oprócz mieszkańców wsi Ulaski ze świątlicy wiejskiej korzystają mieszkańcy wsi Jankowo, Budzyno Lipniki, Nowe Zacisze.



**Plan Odnowy Miejscowości Ulaski na lata 2012 – 2020**  
**Data opracowania – styczeń 2012**

Miejscowość wyposażona jest w sieć wodociagową. Woda dostarczana jest z ujęcia we wsi Jankowo. Sukcesywnie budowane są w/w miejscowości przydomowe oczyszczalnie ścieków.

Obsługę mieszkańców w zakresie gospodarki odpadami na terenie miejscowości prowadzą dwie firmy, posiadające zezwolenie na odbiór i transport odpadów na terenie gminy Czerwonka.

Mieszkańcy wsi Ulaski zorganizowani są w następujących grupach: Rada Sołecka, Koło Gospodyń Wiejskich. Miejszem spotkań tych grup jest budynek Świetlicy Wiejskiej.

Ulaski, podobnie jak cała gmina są miejscowością typowo rolniczą. Większość mieszkańców zajmuje się produkcją rolniczą wyłącznie na własne potrzeby.

Wieś Ulaski w całości jest zelektryfikowana, jednak stan linii i słupów elektrycznych należy określić jako słaby, występuje więc zjawisko spadku napięcia energii. Zakład energetyczny systematycznie będzie wymieniał odcinki linii energetycznych .

Sieć telekomunikacyjna - brak jest zasięgu z wielu operatorów telefonii komórkowej.

#### **4. Kierunki Rozwoju**

Rozwój i odnowa obszarów wiejskich to jedno z najważniejszych wyzwań, jakie stoi przed Polską w dobie integracji z Unią Europejską. Zasadniczym celem wsi Ulaski jest wzmocnienie działań służących niwelowaniu istniejących dysproporcji w sferze rozwoju obszarów wiejskich w stosunku do terenów stojących wyżej w hierarchii rozwoju.

Programy rozwoju wsi są częścią składową prowadzonych przez jednostki samorządu terytorialnego działań zmierzających do poprawy sytuacji gminy oraz sprzyjające długofalowemu rozwojowi gospodarczemu kraju, jego spójności gospodarczej, społecznej i terytorialnej.

Koncepcja rozwoju i odnowy wsi zakłada podejmowanie na tych terenach zróżnicowanej działalności gospodarczej, kształtowanie jej w sposób zapewniający zachowanie walorów środowiskowych i kulturowych, poprawę warunków życia poprzez rozwój infrastruktury oraz zapewnienie mieszkańcom dostępu do usług, a także rozwój funkcji kulturowych i społecznych. Odnowa wsi Ulaski polegać będzie na:

- remoncie istniejącego oświetlenia i budowie nowego;
- przebudowie i remoncie dróg dojazdowych wraz z rozbudową chodników;
- remont i adaptacja świetlicy wiejskiej wraz z jej otoczeniem;

**Plan Odnowy Miejscowości Ulaski na lata 2012 – 2020**  
**Data opracowania – styczeń 2012**

---

- kontynuacja budowy przydomowych oczyszczalni;
- budowa wiat przystankowych;
- budowa placu zabaw dla dzieci,

Słabo rozwinięta infrastruktura techniczna i społeczna wsi Ulaski stanowi jedną z najważniejszych barier rozwoju, zarówno pod względem społecznym, jak i gospodarczym. Wychodząc naprzeciw w/w problemom zostaną podjęte działania, które w znacznym stopniu przyczynią się do zacierania dysproporcji między wsią a miastem. Zaplanowane w ramach niniejszego programu inwestycje będą pełniły funkcje administracyjne, kulturalne i rekreacyjne. Istotnym elementem działań w ramach programu będzie pobudzenie aktywności środowisk lokalnych oraz stymulacja współpracy na rzecz rozwoju i promocji wartości związanych z miejscową specyfiką społeczną i kulturową. Celami zaplanowanych inwestycji są stworzenie odpowiednich warunków do rozwoju samorządności na szczeblu lokalnym, jego uatrakcyjnienie jako miejsce zamieszkania oraz przeciwdziałanie patologiom społecznym.

Położenie wsi Ulaski stanowi szansę na rozwój turystyczny miejscowości. Jej walory przyrodniczo – krajobrazowe, architektura wiejska, stanowią podstawę do rozwoju turystyki. Podjęcie tego typu zadań wpłynie w znacznym stopniu na rozwój wsi, co z kolei może wpłynąć na zwiększenie ilości turystów i tworzenie nowych gospodarstw agroturystycznych. Rozwój turystyczny może w znaczny sposób ograniczyć bezrobocie i marginalizację społeczeństwa. Ograniczeniu wykluczenia wsi może służyć również aktywizacja społeczno – kulturalna mieszkańców wsi. W celu realizacji powyższych założeń w najbliższym czasie należy podjąć następujące zadania:

1. remont i adaptację świetlicy wiejskiej wraz z jej otoczeniem,
2. przebudowę i remont dróg dojazdowych wraz z rozbudową chodników;
3. remont istniejącego oświetlenia ulicznego i budowie nowego;
4. kontynuacja budowy przydomowych oczyszczalni;
5. budowa wiat przystankowych,
6. budowa placu zabaw dla dzieci,
7. budowa boiska wielofunkcyjnego

## **5. Analiza SWOT**

Analiza SWOT jest techniką służącą do porządkowania informacji. W tym wypadku ma ona na celu określenie strategii, kierunków rozwoju oraz sposobów realizacji planu odnowy miejscowości Ulaski. Analiza ta polega na określeniu mocnych i słabych stron oraz szans i zagrożeń wsi.

Nazwa wywodzi się od pierwszych liter angielskich słów:

- strengths (mocne strony) – wszystko to co stanowi atut, przewagę, zaletę analizowanego obiektu;
- weaknesses (słabe strony) – wszystko to co stanowi słabość, barierę, wadę analizowanego obiektu;
- opportunities (szanse) – wszystko to co stwarza dla analizowanego obiektu szansę korzystnej zmiany;
- threats (zagrożenia) – wszystko to co stwarza dla analizowanego obiektu niebezpieczeństwo zmiany niekorzystnej.

<b>MOCNE STRONY</b>	<b>SŁABE STRONY</b>
<ul style="list-style-type: none"><li>➤ Położenie miejscowości Ulaski</li><li>➤ Atrakcyjne środowisko naturalne oraz walory przyrodniczo – krajobrazowe.</li><li>➤ Brak uciążliwego przemysłu</li><li>➤ Aktywność społeczności lokalnej oraz jej zaangażowanie w rozwój miejscowości</li><li>➤ Sieć wodociągowa</li><li>➤ Teren atrakcyjny turystycznie</li><li>➤ Wysoki poziom nauczania w szkole</li><li>➤ Liczne organizacje społeczne</li><li>➤ Sprzyjające warunki do rozwoju agroturystyki</li><li>➤ Organizowanie imprez kulturowych</li></ul>	<ul style="list-style-type: none"><li>➤ Brak centrum miejscowości</li><li>➤ Brak wyznaczonych szlaków przyrodniczych</li><li>➤ Brak dobrych dróg gminnych, chodników dla pieszych, i oświetlenia ulicznego</li><li>➤ Brak infrastruktury turystycznej, miejsc noclegowych oraz bazy żywieniowej</li><li>➤ Brak sieci kanalizacyjnej</li><li>➤ Brak placu zabaw dla dzieci</li><li>➤ Wysokie bezrobocie</li><li>➤ Brak systemu informacji i promocji wsi</li><li>➤ Niskie poczucie bezpieczeństwa mieszkańców</li></ul>

**Plan Odnowy Miejscowości Ulaski na lata 2012 – 2020**  
**Data opracowania – styczeń 2012**

SZANSE	ZAGROŻENIA
<ul style="list-style-type: none"> <li>➤ Wykorzystanie walorów przyrodniczych i dziedzictwa kulturalnego</li> <li>➤ Zwiększenie zainteresowania turystyką</li> <li>➤ Zwiększenie atrakcyjności wsi</li> <li>➤ Możliwość uzyskania środków finansowych pochodzących z Unii Europejskiej</li> <li>➤ Wspólne działania na rzecz integracji mieszkańców wioski</li> <li>➤ Zapotrzebowanie w Polsce na usługi turystyczne oparte na naturalnych zasobach przyrodniczych.</li> <li>➤ Zwiększenie atrakcyjności wsi poprzez wzbogacenie jej infrastruktury - kanalizacja</li> </ul>	<ul style="list-style-type: none"> <li>➤ Duża konkurencja w zakresie pozyskiwania środków unijnych</li> <li>➤ Migracja młodzieży do dużych ośrodków związana z edukacją i poszukiwaniem pracy</li> <li>➤ Degradacja środowiska naturalnego</li> <li>➤ Brak skutecznej promocji projektu</li> <li>➤ Niebezpieczeństwo niepełnego wykorzystania szans jakie dają środki pomocowe</li> <li>➤ Niskie nakłady na inwestycje remontowo – modernizacyjne</li> <li>➤ Starzenie się społeczeństwa</li> <li>➤ Pogorszenie się bezpieczeństwa publicznego oraz wzrost patologii społecznych</li> <li>➤ Zmniejszenie się dochodów Gminy i brak środków na inwestycje i zapewnienie wkładu własnego do projektów składanych o dofinansowanie ze źródeł zewnętrznych.</li> </ul>

## **8. Zadania priorytetowe**

Biorąc pod uwagę fakt, iż mieszkańcy Ulask chcą dbać o wizerunek swojej wsi, a proponowane zewnętrzne programy pomocowe są niepowtarzalną szansą dla skutecznego podjęcia działania, mieszkańcy podczas zebrania wiejskiego zdecydowali większością głosów o głównych zadaniach inwestycyjnych najbliższych lat.

Największe potrzeby mieszkańców wsi Ulaski to:

- ✓ **Remont świetlicy wiejskiej we wsi Ulaski,**
- ✓ **Budowa przydomowych oczyszczalni ścieków;**
- ✓ **Przebudowa i remont dróg dojazdowych i przez wieś wraz z chodnikiem;**
- ✓ **Remont istniejącego oświetlenia ulicznego oraz budowa nowych punktów świetlnych,**
- ✓ **Budowa wiat przystankowych,**
- ✓ **Budowa placu zabaw dla dzieci,**
- ✓ **Budowa boiska wielofunkcyjnego**

**Plan Odnowy Miejscowości Ulaski na lata 2012 – 2020**  
**Data opracowania – styczeń 2012**

Lp.	Nazwa Projektu	Cel Projektu	Realizator Projektu	Harmonogram Realizacji	Źródło Finansowania	Szacunkowy Koszt Projektu
1	2	3	4	5	6	7
1	<b>Remont świetlicy wiejskiej we wsi Ulaski</b>	Celem będzie stworzenie warunków dla rozwoju kultury, rekreacji, spędzania wolnego czasu, wzrost atrakcyjności turystycznej wsi	Gmina Czerwonka	2012 – 2013	Budżet Gminy PROW	200 000,00
2	<b>Przebudowa i remont dróg dojazdowych i przez wieś wraz z rozbudową chodników</b>	Celem inwestycji będzie poprawa bezpieczeństwa komunikacyjnego miejscowości, poprawa układu komunikacyjnego wsi oraz podwyższenie jakości życia	Gmina Czerwonka	2014 – 2016	Budżet Gminy	300 000,00
3	<b>Budowa przydomowych oczyszczalni ścieków</b>	Inwestycja ma na celu poprawę czystości środowiska naturalnego jak i podnieść standard życia mieszkańców wsi.	Gmina Czerwonka	2012 – 2014	Budżet Gminy PROW	200 000,00
4	<b>Remont istniejącego oświetlenia ulicznego oraz budowa nowych punktów , świetlnych</b>	Celem inwestycji będzie poprawa jakości życia na wsi .	Gmina Czerwonka	2013 – 2016	Budżet Gminy Środki pozabudżetowe	100 000,00
5	<b>Budowa wiat przystankowych</b>	Celem inwestycji będzie poprawa jakości życia na wsi .	Gmina Czerwonka	2014 – 2017	Budżet Gminy	10 000,00
6	<b>Budowa placu zabaw dla dzieci</b>	Celem będzie stworzenie warunków dla rozwoju rekreacji, spędzania wolnego czasu, wzrost atrakcyjności turystycznej wsi	Gmina Czerwonka	2018	Budżet Gminy Środki pozabudżetowe	70 000,00
7	<b>Budowa boiska wielofunkcyjnego</b>	Celem będzie stworzenie warunków dla rozwoju rekreacji, spędzania wolnego czasu, wzrost atrakcyjności turystycznej wsi	Gmina Czerwonka	2018 – 2020	Budżet Gminy Środki pozabudżetowe	200 000,00

Tabela Nr 1 Zadania priorytetowe