

Rada Gminy Czerwonka

06-232 Czerwonka Włościańska

pow.makowski, woj.mazowieckie

**Uchwała Nr XIX/121/2017
Rady Gminy Czerwonka
z dnia 24 lutego 2017 r.**

**w sprawie zatwierdzenia „Planu Odnowy Miejscowości Janopole na lata 2017 -
2022”**

Na podstawie art. 18 ust. 2 pkt 6 ustawy z dnia 8 marca 1990 r. o samorządzie gminnym (Dz.U. z 2016 r. poz. 446 z późn. zm.) - Rada Gminy Czerwonka uchwala, co następuje:

§ 1.

Zatwierdza się „Plan Odnowy Miejscowości Janopole na lata 2017 – 2022” przyjęty uchwałą Nr 1/2017 Zebrania Wiejskiego wsi Janopole w dniu 16.02.2017 r. stanowiący załącznik do niniejszej uchwały.

§ 2.

Wykonanie uchwały powierza się Wójtowi Gminy Czerwonka.

§ 3.

Uchwała wchodzi w życie z dniem podjęcia.

PRZEWODNICZĄCY RADY

Wiesław Widomski

**Uzasadnienie
do Uchwały XIX/121/2017
Rady Gminy Czerwonka
z dnia 24 lutego 2017 r.**

w sprawie zatwierdzenia „Planu Odnowy Miejscowości Janopole na lata 2017 - 2022”.

Zgodnie z art. 18 ust. 2, pkt 6 ustawy z dnia 8 marca 1990 r. o samorządzie gminnym (Dz.U. z 2016 r. poz. 446 z późn. zm.), – do Rady Gminy należy stanowienie w innych sprawach zastrzeżonych ustawami do kompetencji rady gminy.

Rada Sołectwa Janopole zwróciła się do Rady Gminy Czerwonka o przyjęcie „Planu Odnowy Miejscowości Janopole na lata 2017-2022”. Dokument ten stanowi sformalizowanie kierunków dążeń mieszkańców sołectwa do poprawy jakości i warunków życia oraz pracy we własnej miejscowości. Jest także wyrazem planowania kształtu, gdzie priorytetem jest integralność wsi jako jednostki osadniczej i harmonizacja podstawowych funkcji wsi: mieszkalnej, produkcyjnej i usługowej oraz wypoczynku i rekreacji.

Wyrażenie woli współdziałania lokalnej społeczności w celu zainicjowania przedsięwzięć inwestycyjnych w miejscowości Janopole odbyło się w formie podjęcia Uchwały Zebrania Wiejskiego w dniu 16.02.2017 roku w sprawie przyjęcia „Planu Odnowy Miejscowości Janopole na lata 2017 – 2022”.

Złożenie kompletnego wniosku o dofinansowanie przedsięwzięć określonych w dokumencie stanowiącym załącznik do niniejszej uchwały wymaga zatwierdzenia „Planu Odnowy Miejscowości Janopole na lata 2017 - 2022” przez Radę Gminy Czerwonka. Uchwała stanowić będzie jeden z niezbędnych załączników do wniosku, jak również pozwoli lokalnej społeczności uzyskać aprobatę i motywację do dalszego współdziałania w celu rozwoju funkcji gospodarczych, społecznych i kulturalnych swojej miejscowości.

Z uwagi na powyższe przesłanki oraz aktywność mieszkańców wsi Janopole uznaje się uzasadnione podjęcie niniejszej uchwały.

PRZEWODNICZĄCY RADY


Wiesław Widomski

Załącznik do uchwały Nr XIX/121/2017
Rady Gminy Czerwonka
z dnia 24 lutego 2017 roku

Plan Odnowy Miejscowości JANOPOLE na lata 2017 – 2022

„Prawdziwa cywilizacja nie polega na sile, ale jest owocem zwycięstw nad samym sobą, nad mocami niesprawiedliwości, egoizmu i nienawiści, które są zdolne zniekształcić prawdziwe oblicze człowieka.”

Jan Paweł II

Spis treści

- 1. Wstęp**
- 2. Ogólna charakterystyka miejscowości Janopole i Gminy Czerwonka.**
 - 2.1 Położenie geograficzne i historia miejscowości Janopole.**
 - 2.2 Ludność.**
 - 2.3 Walory przyrodnicze.**
- 3. Inwentaryzacja zasobów służących odnowie miejscowości.**
- 4. Kierunki rozwoju.**
- 5. Ocena mocnych i słabych stron miejscowości, analiza SWOT.**
- 6. Wdrażanie, monitoring i aktualizacja Planu Odnowy Miejscowości.**
- 7. Opis zadań inwestycyjnych i przedsięwzięć aktywizujących społeczność lokalną w okresie co najmniej 6 lat od dnia przyjęcia planu odnowy miejscowości, w kolejności wynikającej z przyjętych priorytetów rozwoju miejscowości z podaniem**

szacunkowych kosztów ich realizacji, zadania priorytetowe.

8. Opis i charakterystyka obszarów o szczególnym znaczeniu dla zaspokojenia potrzeb mieszkańców sprzyjających nawiązywaniu kontaktów społecznych, ze względu na ich położenie oraz cechy funkcjonalno-przestrzenne.

9. Podsumowanie.

1. Wstęp

Kluczowym zadaniem stojącym przed Polską, jak i całą Unią Europejską jest wspieranie rozwoju obszarów wiejskich, tak aby mogły sprostać wymaganiom XXI wieku – zarówno tym gospodarczym i społecznym, jak i w zakresie ochrony środowiska. Biorąc pod uwagę fakt, iż obszary wiejskie stanowią 93,2 % powierzchni naszego kraju, ich znaczenie jest duże z punktu widzenia ekonomicznego, społecznego, jak i środowiskowego.

Dla zapewnienia zrównoważonego rozwoju obszarów wiejskich niezbędne jest zapewnienie wielofunkcyjności rolnictwa i wsi, zwiększenie funkcji gospodarczych i społecznych wsi, ochrony środowiska na obszarach wiejskich, ograniczenie bezrobocia oraz poprawa warunków życia ludności wiejskiej.

Warunkiem niezbędnym do aktywnego włączenia się miejscowości wiejskich w realizację przedsięwzięć na rzecz rozwoju i promocji lokalnych walorów kulturowych i przyrodniczych jest integracja społeczności lokalnej wokół budowy wspólnego Planu Odnowy Miejscowości. Plan Odnowy Miejscowości to ustalenie priorytetów zadań przeznaczonych do wprowadzenia w życie w celu poprawy sytuacji społeczno – gospodarczej danej miejscowości.

Plan Odnowy Miejscowości Janopole zrodził się dzięki świadomości społecznej, aktywności i inicjatywie mieszkańców, którzy zauważyli, że wieś Janopole ma szansę pełniejszego i bardziej dynamicznego rozwoju. Opracowanie i uchwalenie takiego dokumentu jest podstawą do aplikowania o środki finansowe w ramach Programu Rozwoju Obszarów Wiejskich na lata 2014-2020. Ponadto Plan Odnowy Miejscowości będzie stanowić wytyczne dla władz Gminy Czerwonka przy opracowaniu kierunków rozwoju miejscowości Janopole.

Praca nad przygotowywaniem Planu wsparta została konsultacjami z mieszkańcami miejscowości, przeprowadzonymi za pośrednictwem Rady Sołectkiej i Rady Gminy. Wszystkie zadania zawarte w tym planie zostały zaakceptowane przez mieszkańców. Plan będzie na bieżąco aktualizowany stosownie do zmieniających się uwarunkowań wewnętrznych jak i zewnętrznych, pojawiających się nowych możliwości oraz zmiany hierarchii priorytetów przyjętych przez Radę Gminy Czerwonka. Uwzględniane będą również nowe potrzeby zgłaszane przez radnych, grupy mieszkańców, organizacje pozarządowe oraz sektor publiczny i prywatny a efektem ma być poprawa bytu mieszkańców wsi w wyniku zaistnienia nowych możliwości osiedlania, inwestowania, rozwoju usług, tworzenia miejsc pracy oraz zarobkowania poza rolnictwem. Istotą tworzenia planu było pobudzenie

Plan Odnowy Miejscowości Janopole na lata 2017 – 2022 Data opracowania – luty 2017

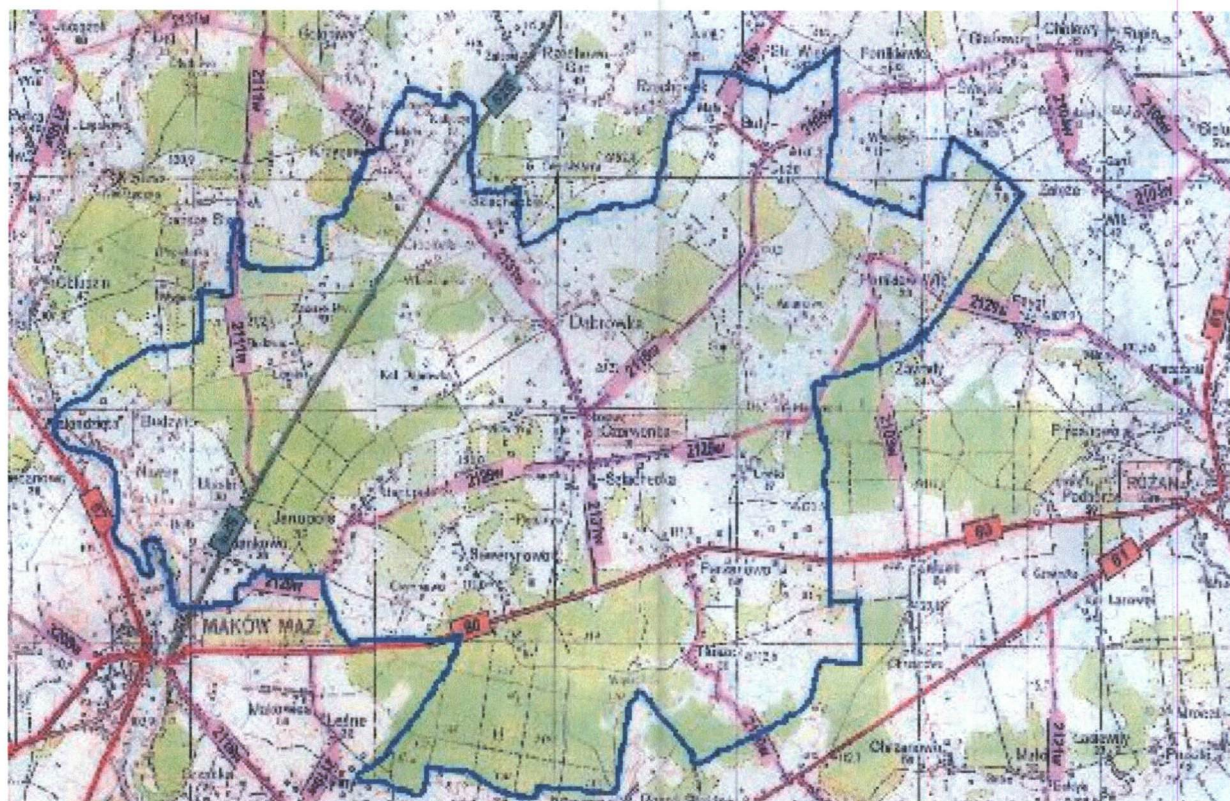
zaangażowania społeczności sołectkiej dla realizacji przedsięwzięć na rzecz ich własnej wsi oraz własnych domostw i zagród, tworzenie klimatu i warunków dla rozwoju postaw przedsiębiorczych.

2.Ogólna charakterystyka miejscowości Janopole i Gminy Czerwonka .

2.1. Położenie geograficzne i historia miejscowości.

Teren gminy Czerwonka wchodzi w skład mezoregionu Wysoczyzny Ciechanowskiej, będącej częścią makroregionu Niziny Północno mazowieckiej. Obszar ukształtowany w trakcie zlodowacenia środkowopolskiego (GIII), z ostańcami wzgórz morenowych i kemowych, jak np. Góry Krzyżewskie w zachodniej części gminy, na północ od Makowa Mazowieckiego. Wzdłuż części zachodniej granicy obszaru płynie Orzyc, a przez środek przepływa Różanica, prawobrzeżny dopływ Narwi.

Teren wybitnie rolniczy z przewagą gleb brunatnych właściwych i brunatnych kwaśnych.



Rys. 3 Gmina Czerwonka

Plan Odnowy Miejscowości Janopole na lata 2017 – 2022
Data opracowania – luty 2017

Początki osadnictwa na terenie gminy sięgają epoki kamienia. Nie było to jednak mocno zakorzenione osadnictwo. Na omawianym obszarze występują jedynie cztery stanowiska datowane materiałem zabytkowym na tę epokę. Jedno w Tuszczu, nr 5 ogólnie przyporządkowane epoce kamienia, drugie w Adamowie, nr 32 odnoszące się do rolniczej, neolitycznej kultury pucharów lejkowych z około 3,5 tys. Lat p.n.e. i kolejne, ostatnie już, datowane na przełom epoki kamienia i epoki brązu w około 1700 r. p.n.e. w Janopolu, nr 22 i Adamowie, nr 32. Ta znikoma ilość stanowisk z epoki kamienia, luźno w zasadzie rozrzuconych po terenie gminy, nie dziwi wobec faktu z jednej strony występowania na obszarze dobrych gleb (osadnictwo w epoce kamienia lokuje się przede wszystkim w rejonach piaszczystych), z drugiej braku dogodnych, preferowanych przez ludzi w epoce kamienia, miejsce do osiedlenia się w postaci wydmowych wyniesień nad brzegami średniej wielkości rzek. Zatem omawiany teren był jedynie penetrowany i to sporadycznie przez ludzi w epoce kamienia, tak w okresie naturalnej gospodarki rolniczo-handlowej. Niewiele większa ilość stanowiska archeologicznych z kolejnej epoki-epoki brązu (1700-700 r. p.n.e.): w Ponikwi Wielkiej, nr 25 i z przełomu epoki brązu i epoki żelaza (około 700-600 r. p.n.e.) w Jankowie, nr 43, Budzynie Bolkach, nr 7, 8 i Budzynie Walędzietach, nr 18 oddaje tendencje osadnicze z epoki poprzedniej. Należy jednakże podkreślić, że osadnictwo w tych czasach skupia się przede wszystkim w zachodniej części gminy, w rejonie dzisiejszego Budzyna. Z pełni okresów halsztackiego i lateńskiego epoki żelaza (ostatnie 600 lat p.n.e.) na terenie gminy nie występuje ani jedno stanowisko archeologiczne, a z okresu wpływów rzymskich (0-IV w. N.e.) tylko jedno stanowisko w Budzynie Bolkach, nr 7 i z następnych 700 lat ponownie ani jedno stanowisko archeologiczne, co wskazuje na zerwanie ciągłości osadniczej na terenie gminy na okres około 1500-2600 lat. Nie występuje na terenie gminy ani jedno stanowisko z pierwszej części wczesnego średniowiecza- z około VI-X wieku. Nie występują na terenie gminy nazwy patriotyczne zakończone na - ice, które odnoszą postanowienie miejscowości o takich nazwach do VI-VIII wieku. Świadczy to o istnieniu pustki osadniczej na terenie gminy przez bardzo długi czas. Odrodzenie osadnictwa nastąpiło dopiero w momencie umacniania się państwa wczesnopiastowskiego, w XI-XII wieku. Zostają założone wtedy pojedyncze osady rycerskie Zawadach Ponikwi, nr 18, 20, 21, 22, w Ponikwi Wielkiej nr 3, 23, 25 i prawdopodobnie nr 35 oraz w Lipnikach, nr 4, w Janopolu, nr 14, w Jankowie, nr 42, w Budzynie Walędzietach, nr 18, w Budzynie Bolkach, nr 7, 8 i w Czerwoncu- archiwalne stanowisko nr 1. Osadnictwo wczesnośredniowieczne doby XI-XIII skupia się przede wszystkim w dwóch rejonach: obecnej wsi Ponikwi i Zawady

Plan Odnowy Miejscowości Janopole na lata 2017 – 2022
Data opracowania – luty 2017

Ponikiew i związane jest z Różanicą oraz na północ od Makowa Mazowieckiego w rejonie Budzyna. To drugie skupienie osadnicze związane jest z kolei z Orzycem. Wiek XIV-XV to na terenie Mazowsza wielka fala migracji i osadnictwa szlacheckiego, wywodzącego się spod Ciechanowa, Płocka, Zakroczymia. Sięgnęła ona także terenów gminy Czerwonka. To szlacheckie osadnictwo skupiło się przede wszystkim w rejonie wsi Czerwonka i do tych czasów należy odnieść powstanie wsi. Fala tej migracji w XV w. Opanowała teren całej obecnej gminy, pozwoliła włączyć obszar do księstwa mazowieckiego i dała początek wielu wsiom: Lipniki, Jankowo, Perzanowo, Mariampole, Krzyżewo, Dąbrówka, Cieciorki, Adamowo.

Nie wiadomo jakiemu ośrodkowi administracji terytorialnej początkowo podlegał teren dzisiejszej gminy. Wiadomo natomiast, że przed 1361 r. wchodził w skład kasztelani zakroczymskiej, która w 1355 r. na trzy lata została nadana w lenno przez króla Kazimierza Wielkiego księciu mazowieckiemu Siemowitowi III Trojdenowiczowi, po czym ponownie wróciła do rąk Króla. Po śmierci Kazimierza w grudniu 1370 r. Siemowit III objął we władanie ziemię zakroczymską wraz z całym Mazowszem. W 1374 roku podzielił księstwo między swoich dwóch synów, przy czym ziemię zakroczymską wraz z Makowem i Różanem oddał Januszowi I. Wtedy to wydzielono ziemię makowsko-różańską zwaną bardzo często districtus z określeniami prope Maków i prope Różan. Od północy granicą jej zasięgu była Puszcza Kurkiowska po granicach wsi Nakły, Nowa Wieś, na zachodzie granica dochodziła do Mamina, dalej biegła ona niedaleko ujścia Węgierki do Orzyca, przecinała Orzyc i prowadziła ku Pełcie sięgając za Czarnostowo, stąd biegła ku granicznej na wschodzie Narwi. Po śmierci księcia Janusza I w 1429 r. ta część Mazowsza przypadła w udziale jego wnukowi, księciu Bolesławowi IV, zmarłemu w 1454 r.. Z tej racji, że jego czterej synowie byli małoletni, władze w ich imieniu sprawowała babka, księżna Anna, a po jej śmierci księżna Barbara, matka książąt. W 1471 dorośli już Książęta podzielili się terytorium, przy czym ziemia makowsko-różańska przypadła w udziale księciu ciechanowskiemu Januszowi II. Po bezpotomnej śmierci księcia w 1495 r. ziemię objął we władanie najstarszy jego brat Konrad III i władał ją do swojej śmierci do 1503 r.. W imieniu małoletnich synów-Stanisława i Janusza rządy na tym terenie do 1517 r. sprawowała ich matka księżna Anna (Radziwiłówna). Od tego roku bracia rządili Mazowszem wspólnie. W 1524 r. w niewyjaśnionych okolicznościach nagle zmarł starszy brat książę Stanisław, a w 1526 r. umarł także książę Janusz III. Po ich śmierci i po kilku miesiącach rządów księżnej Anny

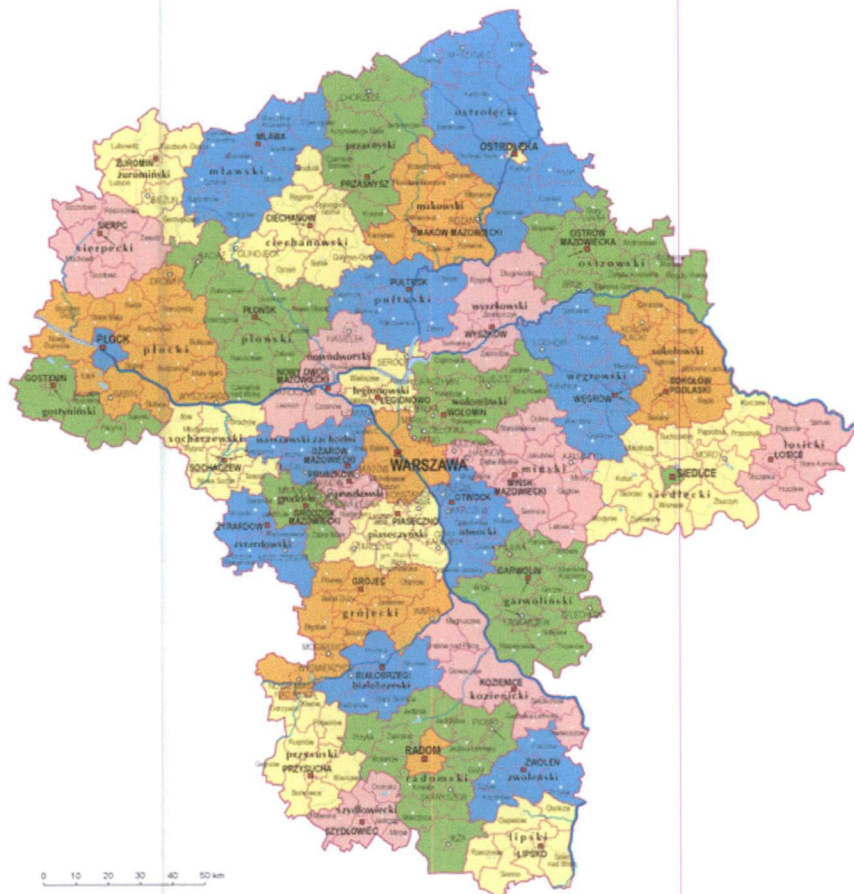
Plan Odnowy Miejscowości Janopole na lata 2017 – 2022
Data opracowania – luty 2017

Mazowsze zostało włączone do Korony i utworzono zeń województwo mazowieckie. Nowo utworzona ziemia nie miała swojej stolicy, a posiadała dwa równorzędne ośrodki w Makowie i Różanie. Żaden z tych ośrodków nie narzucał drugiemu ani miana ani prerogatyw, czego dowodem było istnienie sądów ziemskich i w Makowie i w Różanie. Oby dwa te ośrodki posiadały także innych urzędników np. rządców. Natomiast nie wiadomo czy urząd starosty, który od połowy XV wieku zastąpił rządcę, był wspólnym, czy istniał oddzielnie dla tych miast. Pod względem przynależności kościelnej teren ziemi makowsko-różańskiej wchodził w skład diecezji płockiej, utworzonej przez Bolesława Śmiałego w 1075 r. Początkowo należał do archidiakonatu płockiego, a od 1443 r. do, wydzielonego zeń, archidiakonatu pułtuskiego. W archidiakonacie tym w 1693 r. utworzono dekanat makowski, a latach 1963-64 dekanat różański. Do parafii w Różanie należy jeszcze dzisiaj wschodnia część terenu gminy. Zachodnia należy do parafii w Czerwonce, utworzonej w XVIII wieku. Jej Fundatorem w 1675 r. był właściciel wsi, po raz pierwszy wzmiankowanej w 1402 r. A Błędowski, a erygowano ją w 1676 r. Pierwszy kościół drewniany, pierwotnie pod wezwaniem św. Marii Magdaleny, był konsekrowany w 1680 r. Powiększony w 1780 r. ze środków J.A.Ciemniewskiego, sędziego ziemskiego różańskiego. Obecny kościół neogotycki, murowany pod wezwaniem Matki Boskiej Nieustającej Pomocy został wybudowany w latach 1901-5(6) staraniem ks. P. Włostowskiego. Uległ on wielkim zniszczeniom w wyniku działań wojennych w 1944 r., a po wojnie został odbudowany.

Plan Odnowy Miejscowości Janopole na lata 2017 – 2022
Data opracowania – luty 2017



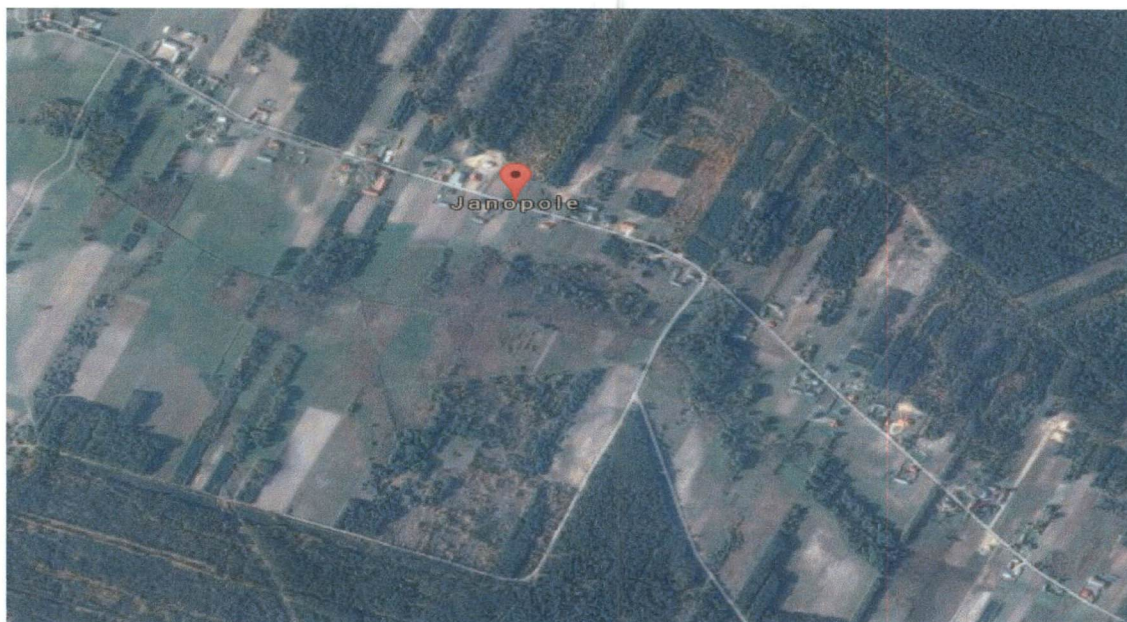
Rys. 1. Podział administracyjny Polski



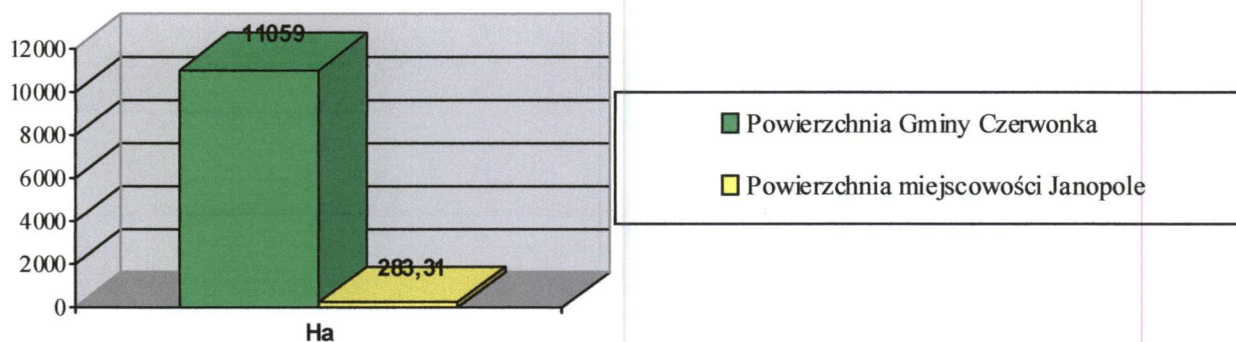
Rys. 2 Podział administracyjny województwa mazowieckiego

Janopole to oddalona od Warszawy o ok. 100 km miejscowość w Gminie Czerwonka pow. makowski położona na Wysoczyźnie Ciechanowskiej, będącej częścią makroregionu Niziny Północno mazowieckiej. Początek i losy wsi Janopole sięgają XV wieku. Jest to wieś typowo rolnicza – pielęgnująca tradycje swych przodków.

Plan Odnowy Miejscowości Janopole na lata 2017 – 2022
Data opracowania – luty 2017



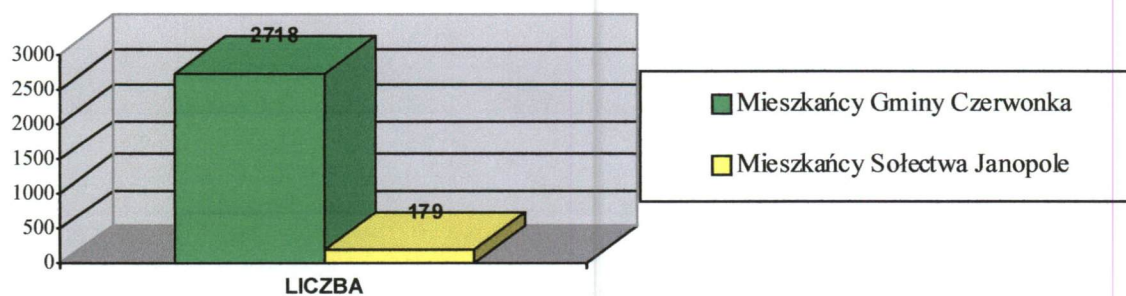
Janopole to powierzchnia około 283,31 ha.



Powierzchnia Janopole w stosunku do powierzchni Gminy Czerwonka

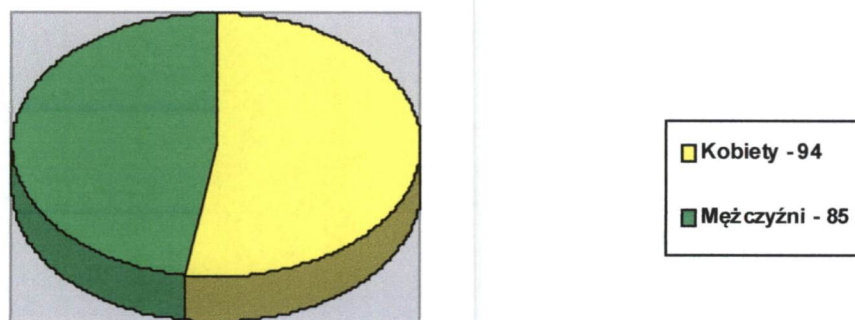
2.2 Ludność

Miejscowość Janopole zamieszkuje 179 mieszkańców.



Liczba mieszkańców Janopole w stosunku do liczby mieszkańców całej gminy

Plan Odnowy Miejscowości Janopole na lata 2017 – 2022
Data opracowania – luty 2017



Struktura mieszkańców Janopole w podziale na kobiety i mężczyzn

Udział ludności wg ekonomicznych grup wieku w ludności ogółem	
w wieku przedprodukcyjnym	27,12 %
w wieku produkcyjnym	64,97 %
w wieku poprodukcyjnym	7,91 %

2.3 Walory przyrodnicze

Teren powiatu makowskiego jest obszarem o wysokich walorach krajobrazowych, Gmina Czerwonka jest usytuowana w centrum powiatu. Lasy zajmują ponad 40% gminy. Tereny te słyną z obfitości zwierzyny i ptaków.

Rolniczy charakter gminy sprawia, że staje się ona coraz atrakcyjniejszym miejscem do wypoczynku i stałego osiedlania się dla zmęczonych trudami codziennego życia w wielkich aglomeracjach.

Doskonałe możliwości i niewielkie odległości od dużych miast (45 km od Ostrołęki, 40 km od Ciechanowa, 35 km od Przasnysza i 100 km od Warszawy) a także dobrze rozwinięta sieć dróg gminnych o nawierzchni bitumicznej jest kolejnym atutem naszej gminy.

Cisza, czyste środowisko, przyjaźni ludzie ale także dobra infrastruktura techniczna gminy (wodociągi, drogi, telefony) oraz łatwość załatwienia formalności związanych z budową nowych domów sprawia, że gmina Czerwonka stała się atrakcyjnym i bardzo pożądanym miejscem dla osiedlania się.

3. Inwentaryzacja zasobów służących odnowie miejscowości.

Tereny wsi Janopole wchodzą w skład mezoregionu Wysoczyzny Ciechanowskiej, będącej częścią makroregionu Niziny Północno mazowieckiej. Miejscowość zlokalizowana jest na obszarze o wysokich walorach krajobrazowych. Obręb miejscowości charakteryzuje się urozmaiconą rzeźbą terenu. Gleby tych terenów to grunty: klasy od IV do VI.

Dojazd do miejscowości Janopole stanowi droga powiatowa nr 2129W relacji Czerwonka – Janopole, Maków Mazowiecki. Przez wieś ciągnie się również pas drogi gminnej nr 210116W.

Wieś Janopole jest w całości zelektryfikowana. W 2013 r. zmodernizowano oświetlenie drogowe wzdłuż wsi, polegające na zastąpieniu zwykłych energochłonnych opraw wysokoprężnych sodowych - energooszczędnymi oprawami świetlnymi typu LED, które mają korzystniejszy wpływ na środowisko naturalne.

Sieć telekomunikacyjna - u większości operatorów telefonii komórkowej nie występuje problem zasięgu.

Miejscowość wyposażona jest w sieć wodociągową. Woda dostarczana jest z ujęcia we wsi Jankowo. Sukcesywnie budowane są w w/w miejscowości przydomowe oczyszczalnie ścieków.

Obsługę mieszkańców w zakresie gospodarki odpadami na terenie miejscowości prowadzi Firma BŁYSK – wyłoniona w przetargu .

Janopole, podobnie jak cała gmina są miejscowością typowo rolniczą. Większość mieszkańców zajmuje się produkcją rolniczą wyłącznie na własne potrzeby. Dobrze zachowany naturalny charakter krajobrazu, atrakcyjność przyrodnicza i duże zróżnicowanie gatunków ptaków lęgowych i przelotowych sprawia, że tereny miejscowości Janopole stanowią dużą atrakcję turystyczną.

4.Kierunki Rozwoju

Rozwój i odnowa obszarów wiejskich to jedno z najważniejszych wyzwań, jakie stoi przed Polską w dobie integracji z Unią Europejską. Zasadniczym celem wsi Janopole jest wzmocnienie działań służących niwelowaniu istniejących dysproporcji w sferze rozwoju obszarów wiejskich w stosunku do terenów stojących wyżej w hierarchii rozwoju.

Programy rozwoju wsi są częścią składową prowadzonych przez jednostki samorządu terytorialnego działań zmierzających do poprawy sytuacji gminy oraz sprzyjające długofalowemu rozwojowi gospodarczemu kraju, jego spójności gospodarczej, społecznej i terytorialnej.

Koncepcja rozwoju i odnowy wsi zakłada podejmowanie na tych terenach zróżnicowanej działalności gospodarczej, kształtowanie jej w sposób zapewniający zachowanie walorów środowiskowych i kulturowych, poprawę warunków życia poprzez rozwój infrastruktury oraz zapewnienie mieszkańcom dostępu do usług, a także rozwój funkcji kulturowych i społecznych. Odnowa wsi Janopole polegać będzie na:

- przebudowie świetlicy wiejskiej wraz z zagospodarowaniem terenu (siłownia plenerowa, plac zabaw dla dzieci);
- kontynuacji budowy przydomowych oczyszczalni ścieków;
- przebudowie drogi gminnej nr 210116W w miejscowości Janopole, gmina Czerwonka;
- przebudowie wiaty przystankowej;
- budowie chodnika wzdłuż wsi.

Słabo rozwinięta infrastruktura techniczna i społeczna wsi Janopole stanowi jedną z najważniejszych barier rozwoju, zarówno pod względem społecznym, jak i gospodarczym. Wychodząc naprzeciw w/w problemom zostaną podjęte działania, które w znacznym stopniu przyczynią się do zacierania dysproporcji między wsią a miastem. Zaplanowane w ramach niniejszego programu inwestycje będą pełnić funkcje administracyjne, kulturalne i rekreacyjne. Istotnym elementem działań w ramach programu będzie pobudzenie aktywności środowisk lokalnych oraz stymulacja współpracy na rzecz rozwoju i promocji wartości związanych z miejscową specyfiką społeczną i kulturową. Celami zaplanowanych inwestycji

Plan Odnowy Miejscowości Janopole na lata 2017 – 2022
Data opracowania – luty 2017

są stworzenie odpowiednich warunków do rozwoju samorządności na szczeblu lokalnym, jego uatrakcyjnienie jako miejsce zamieszkania oraz przeciwdziałanie patologiom społecznym.

Położenie wsi Janopole stanowi szansę na rozwój turystyczny miejscowości. Jej walory przyrodniczo – krajobrazowe, architektura wiejska, stanowią podstawę do rozwoju turystyki. Podjęcie tego typu zadań wpłynie w znacznym stopniu na rozwój wsi, co z kolei może wpłynąć na zwiększenie ilości turystów i tworzenie nowych gospodarstw agroturystycznych. Rozwój turystyczny może w znaczny sposób ograniczyć bezrobocie i marginalizację społeczeństwa. Ograniczeniu wykluczeniu wsi może służyć również aktywizacja społeczno – kulturalna mieszkańców wsi.

5. Ocena mocnych i słabych stron miejscowości, analiza SWOT.

Analiza SWOT jest techniką służącą do porządkowania informacji. W tym wypadku ma ona na celu określenie strategii, kierunków rozwoju oraz sposobów realizacji planu odnowy miejscowości Janopole. Analiza ta polega na określeniu mocnych i słabych stron oraz szans i zagrożeń wsi.

Nazwa wywodzi się od pierwszych liter angielskich słów:

- strenghts (mocne strony) – wszystko to co stanowi atut, przewagę, zaletę analizowanego obiektu;
- weaknesses (słabe strony) – wszystko to co stanowi słabość, barierę, wadę analizowanego obiektu;
- opportunities (szanse) – wszystko to co stwarza dla analizowanego obiektu szansę korzystnej zmiany;
- threats (zagrożenia) – wszystko to co stwarza dla analizowanego obiektu niebezpieczeństwo zmiany niekorzystnej.

MOCNE STRONY	SŁABE STRONY
<ul style="list-style-type: none">➤ Położenie miejscowości Janopole➤ Atrakcyjne środowisko naturalne oraz walory przyrodniczo – krajobrazowe.➤ Brak uciążliwego przemysłu➤ Aktywność społeczności lokalnej oraz jej zaangażowanie w rozwój miejscowości➤ Sieć wodociągowa➤ Teren atrakcyjny turystycznie➤ Wysoki poziom nauczania w szkole➤ Liczne organizacje społeczne	<ul style="list-style-type: none">➤ Brak rozwiniętego centrum miejscowości➤ Brak wyznaczonych szlaków przyrodniczych➤ Brak dobrych dróg gminnych, chodników dla pieszych➤ Brak sieci kanalizacyjnej➤ Brak placu zabaw dla dzieci➤ Brak siłowni plenerowej dla dzieci, młodzieży i dorosłych➤ Bezrobocie➤ Brak systemu informacji i promocji wsi➤ Niskie poczucie bezpieczeństwa mieszkańców

Plan Odnowy Miejscowości Janopole na lata 2017 – 2022
Data opracowania – luty 2017

<ul style="list-style-type: none"> ➤ Sprzyjające warunki do rozwoju agroturystyki ➤ Organizowanie imprez kulturowych 	
SZANSE	ZAGROŻENIA
<ul style="list-style-type: none"> ➤ Wykorzystanie walorów przyrodniczych i dziedzictwa kulturalnego ➤ Zwiększenie zainteresowania turystyką ➤ Zwiększenie atrakcyjności wsi ➤ Możliwość uzyskania środków finansowych pochodzących z Unii Europejskiej ➤ Wspólne działania na rzecz integracji mieszkańców wioski ➤ Zapotrzebowanie w Polsce na usługi turystyczne oparte na naturalnych zasobach przyrodniczych. ➤ 	<ul style="list-style-type: none"> ➤ Duża konkurencja w zakresie pozyskiwania środków unijnych ➤ Migracja młodzieży do dużych ośrodków związana z edukacją i poszukiwaniem pracy ➤ Degradacja środowiska naturalnego ➤ Brak skutecznej promocji projektu ➤ Niebezpieczeństwo niepełnego wykorzystania szans jakie dają środki pomocowe ➤ Niskie nakłady na inwestycje remontowo – modernizacyjne ➤ Zmniejszenie się dochodów Gminy i brak środków na inwestycje i zapewnienie wkładu własnego do projektów składanych o dofinansowanie ze źródeł zewnętrznych

Handwritten signature

6. Wdrażanie, monitoring i aktualizacja Planu Odnowy Miejscowości.

Wdrożenie Planu Odnowy Miejscowości Janopole rozpocznie się poprzez uchwalenie go przez Zebranie Wiejskie oraz zatwierdzenie uchwałą Rady Gminy w Czerwonce. Projekty wdrażane będą przez podmioty, w których kompetencji się znajdują. Monitoring Planu Odnowy Miejscowości Janopole będzie prowadzony w celu dostarczenia informacji o postępie realizacji i efektywności wdrażania projektów zawartych w dokumencie. Monitorowanie każdego przedsięwzięcia polegać będzie na systematycznym zbieraniu i ocenie informacji rzeczowych (monitoring rzeczowy) i finansowych (monitoring finansowy). Monitoring rzeczowy dostarcza danych, obrazujących postęp we wdrażaniu Planu oraz umożliwiających ocenę jego wykonania w odniesieniu do ustalonych celów. Monitoring rzeczowy odbywa się w oparciu o skwantyfikowane dane obrazujące postęp we wdrażaniu Planu podzielone na:

1. wskaźniki produktu odnoszą się do rzeczowych efektów działalności. Są to efekty które osiągamy bezpośrednio na skutek wydatkowania środków, liczone w jednostkach materialnych np. długości dróg, liczby budynków poddanych renowacji.
2. wskaźniki rezultatu - odpowiadają one bezpośrednim i natychmiastowym efektom wynikającym z realizacji Planu. Są logicznie powiązane ze wskaźnikami produktu. Mogą przyjmować postać wskaźników materialnych (np. liczba mieszkańców objętych projektem) lub finansowych (np. zmniejszenie nakładów na bieżące remonty obiektów).
3. wskaźniki oddziaływania - obrazują konsekwencje realizacji Planu Odnowy Miejscowości wykraczające poza natychmiastowe efekty.

Monitoring finansowy dostarcza danych, dotyczących finansowych aspektów realizacji Planu Odnowy Miejscowości, będących podstawą do oceny sprawności wydatkowania przeznaczonych na niego środków. Monitoring polegać będzie na porównaniu faktycznego wydatkowania środków z wcześniej planowanym. W monitorowanie zaangażowana będzie przede wszystkim nieformalna Grupa Odnowy Miejscowości, w której skład wchodzi przedstawiciele społeczności lokalnej, członkowie Rady Sołeckiej z sołtysem na czele oraz wszystkie osoby zainteresowane rozwojem miejscowości.

W miarę realizacji kolejnych zadań i zmiany warunków społeczno - gospodarczych, pojawiają się nowe możliwości finansowania Planu Odnowy Miejscowości będzie aktualizowany z możliwością zmiany hierarchii realizacji zadań.

W celu upowszechniania informacji na temat Planu Odnowy Miejscowości Janopole, jego zamierzeń, celów i rezultatów prowadzone będą działania promocyjno – informacyjne poprzez:

- Internet
- spotkania z mieszkańcami (zebrania wiejskie)
- działalność i imprezy organizowane przez instytucje i organizacje społeczne

7. Opis zadań inwestycyjnych i przedsięwzięć aktywizujących społeczność lokalną w okresie co najmniej 6 lat od dnia przyjęcia planu odnowy miejscowości, w kolejności wynikającej z przyjętych priorytetów rozwoju miejscowości z podaniem szacunkowych kosztów ich realizacji, zadania priorytetowe.

Biorąc pod uwagę fakt, iż mieszkańcy miejscowości Janopole chcą dbać o wizerunek swojej wsi, a proponowane zewnętrzne programy pomocowe są niepowtarzalną szansą dla skutecznego podjęcia działania, mieszkańcy podczas zebrania wiejskiego zdecydowali większością głosów o głównych zadaniach inwestycyjnych najbliższych lat.

Największe potrzeby mieszkańców wsi Janopole to:

1. przebudowa świetlicy wiejskiej wraz z zagospodarowaniem terenu (siłownia plenerowa, plac zabaw dla dzieci)
2. kontynuacja budowy przydomowych oczyszczalni ścieków;
3. przebudowa drogi gminnej nr 210116W w miejscowości Janopole, gmina Czerwonka;
4. przebudowa wiaty przystankowej;
5. budowa chodnika wzdłuż wsi Janopole.

Zadania zgłoszone do realizacji w latach 2017-2022 wraz z opisem, planowanym terminem realizacji i szacunkową wartością przedstawione zostały w tabeli poniżej.

Plan Odnowy Miejscowości Janopole na lata 2017 – 2022
Data opracowania – luty 2017

Lp.	Nazwa Projektu	Cel Projektu	Realizator Projektu	Harmonogram Realizacji	Źródło Finansowania	Szacunkowy Koszt Projektu
1	2	3	4	5	6	7
1	Przebudowa świetlicy wiejskiej wraz z zagospodarowaniem terenu (siłownia plenerowa, plac zabaw dla dzieci)	Celem będzie stworzenie warunków dla rozwoju kultury, rekreacji, spędzania wolnego czasu, wzrost atrakcyjności turystycznej wsi.	Gmina Czerwonka	2017-2018	Budżet Gminy PROW	430.506,11
2	Budowa przydomowych oczyszczalni ścieków	Inwestycja ma na celu poprawę czystości środowiska naturalnego jak i podnieść standard życia mieszkańców wsi.	Gmina Czerwonka	2018-2022	Budżet Gminy PROW WFOŚiGW	150.000,00
3	Przebudowa drogi gminnej nr 210116W w miejscowości Janopole, gmina Czerwonka	Podwyższenie komfortu i bezpieczeństwa użytkowników drogi, zwiększenie płynności ruchu oraz utworzenie sprawnego połączenia komunikacyjnego z drogami powiatowymi	Gmina Czerwonka	2020-2022	Budżet Gminy PROW	300.000,00
4	Przebudowa wiaty przystankowej	Celem inwestycji będzie poprawa bezpieczeństwa komunikacyjnego miejscowości, poprawa układu komunikacyjnego wsi oraz podwyższenie jakości życia.	Gmina Czerwonka	2017 – 2019	Budżet Gminy	5.000,00
5	Budowa chodnika wzdłuż wsi Janopole.	Celem inwestycji będzie poprawa warunków bezpieczeństwa ruchu drogowego w szczególności uczestników pieszych.	Gmina Czerwonka	2020 – 2022	Budżet Gminy	300.000,00

Tabela Nr 1 Zadania priorytetowe

8. Opis i charakterystyka obszarów o szczególnym znaczeniu dla zaspokojenia potrzeb mieszkańców sprzyjających nawiązywaniu kontaktów społecznych, ze względu na ich położenie oraz cechy funkcjonalno- przestrzenne.

Szczególne znaczenie dla mieszkańców wsi Janopole ma przede wszystkim budynek świetlicy wiejskiej, znajdujący się w centrum wsi. Ze względu na brak innych miejsc sprzyjających nawiązywaniu kontaktów społeczno – kulturowych, świetlica wiejska w Janopolu ma zasadnicze znaczenie dla zaspokajania potrzeb mieszkańców. W miejscowości tej nie ma bowiem szkoły ani innego budynku użyteczności publicznej. Aktualnie stan techniczny jak również wizualny świetlicy nie pozwala w pełni na wykorzystanie tego obszaru. Budynek jest zniszczony, odstrasza okoliczną ludność a co za tym idzie nie spełnia już funkcji jakie zostały mu przypisane niegdyś, gdy licznie były w nim organizowane różne uroczystości np.: wesela, dyskoteki, zabawy noworoczne, zebrania młodzieży, spotkania starszyny. Podstawą do zmiany tego stanu rzeczy jest gruntowna przebudowa świetlicy wiejskiej wraz z zagospodarowaniem placu na zewnątrz niej (siłownia plenerowa, plac zabaw dla dzieci).

Przebudowana świetlica wiejska odrodziłaby w mieszkańcach wsi Janopole potrzebę nawiązywania kontaktów społeczno – kulturowych, stanowiłaby główne miejsce spotkań. Mieszkańcy wsi mieliby możliwość organizacji imprez okolicznościowych, ognisk, zabaw noworocznych, dyskotek. Możliwość spotkania się nie tylko w gronie mieszkańców ale i w szerszym, organizowanie imprez i uroczystości integruje społeczność lokalną, sprzyja także nawiązywaniu kontaktów społecznych, wymianie poglądów.

Dodatkowym atutem samej przebudowy będzie zagospodarowanie placu na zewnątrz świetlicy w siłownię plenerową oraz plac zabaw dla dzieci. Obecnie w miejscowości Janopole brak jest w pełnym tego słowa znaczeniu infrastruktury rekreacyjnej i placu zabaw. Dzieci na powstałym placu zabaw mogłyby zaspokoić potrzebę aktywności ruchowej, a przede wszystkim należy podkreślić, iż bawiłyby się w bezpiecznej i ogrodzonej przestrzeni. Podsumowując, budowa świetlicy wiejskiej pozwoli w pełni wykorzystać potencjał społeczności wiejskiej, dając im możliwości rozwoju i rekreacji. Przełoży się to wprost na zaspokojenie w większym i lepszym stopniu potrzeb społeczno –kulturalnych mieszkańców.

Plan Odnowy Miejscowości Janopole na lata 2017 – 2022
Data opracowania – luty 2017

Kolejnym bardzo ważnym kierunkiem rozwoju Gminy Czerwonka jest dążenie do realizacji inwestycji mających pozytywny wpływ na środowisko naturalne. Przykładem tego typu działań jest budowa przydomowych oczyszczalni ścieków. Na obszarze naszej gminy zainstalowano już 285 takich urządzeń. Najważniejszą zaletą, która charakteryzuje przydomowe oczyszczalnie ścieków, jest możliwość ich instalacji w takich miejscach, w których brakuje kanalizacji komunalnej. Do zalet takiej oczyszczalni niewątpliwie należą również:

- niskie koszty utrzymania (dotyczą zakupu preparatów zawierających bakterie i enzymy, ewentualnie prąd, wywożenie osadu (bardzo rzadko) - w sumie około 150 zł rocznie);
- prosta i niewymagająca specjalnej wiedzy eksploatacja (polegająca na dostarczaniu bakterii i enzymów do kanalizacji oraz wywożeniu osadu ze zbiornika);
- szczelne i ekologiczne zbiorniki dające pewność, że ścieki nie przedostają się do gleby i bezpośredniego otoczenia domu;
- niska uciążliwość;
- trwałość (bardzo trwałe, odporne na czynniki atmosferyczne i chemiczne).

W związku z powyższym Gmina Czerwonka będzie prowadziła działania mające na celu kontynuację budowy przydomowych oczyszczalni ścieków, w tym także w miejscowości Janopole.

Szczególne znaczenie dla mieszkańców wsi Janopole ma także droga gminna nr 210116W. Stanowi ona połączenie przyległych gospodarstw rolnych z siedzibą władz samorządowych, gminnych w miejscowości Czerwonka, oraz powiatowych w miejscowości Maków Mazowiecki. Niniejsza droga niezbędna jest zarówno dla rolników, którzy transportują swoje produkty rolne z pól do gospodarstw, jak również dla osób zamieszkujących w miejscowości Janopole zatrudnionych poza miejscem zamieszkania, którzy w związku z tym są częstymi użytkownikami niniejszej drogi. Przedmiotowa droga stanowi również główną trasę uczęszczania dzieci ze wsi Janopole do szkoły podstawowej oraz gimnazjum, znajdujących się na terenie miejscowości Czerwonka.

Stan ogólny drogi pozostawia wiele do życzenia, brak jest bezpiecznych przejść dla pieszych, oznakowania pionowego czy też rowów przydrożnych. Brak odwodnienia powoduje zalewanie drogi w okresie wiosennych roztopów. Szerokość drogi wynosi 3,5 m, co stanowi problem w bezpiecznym mijaniu innych uczestników ruchu drogowego. W km 0+070

Plan Odnowy Miejscowości Janopole na lata 2017 – 2022
Data opracowania – luty 2017

znajduje się zapadnięty przepust, powodujący utrudnienia komunikacyjne ze względu na nierówności na drodze.

Przebudowa drogi gminnej w miejscowości Janopole, gmina Czerwonka sprawi, że dostęp do w/w usług publicznych zostanie znacznie ułatwiony oraz zapewniony zostanie dogodny i bezpieczny dojazd do szkół.

Do zadań priorytetowych należy także wymiana istniejącej wiaty przystankowej zlokalizowanej przy trasie drogi powiatowej o nr 210116W. Obecnie na terenie wsi Janopole znajdują się dwie wiaty przystankowe. Jedna z nich została wymieniona w 2016 roku na nową. Druga wiata przystankowa znajdująca się na skrzyżowaniu drogi powiatowej z drogą gminną jest w złym stanie technicznym oraz ma niekorzystny wpływ zarówno na bezpieczeństwo jak również na estetykę tego terenu. Wiata przez lata została mocno zniszczona i konieczna jest wymiana na nową. Celem inwestycji będzie poprawa bezpieczeństwa komunikacyjnego miejscowości, poprawa układu komunikacyjnego wsi oraz podwyższenie jakości i komfortu korzystania z transportu publicznego.

Kolejnym kierunkiem rozwoju wsi Janopole będzie budowa chodnika wzdłuż wsi. Obecnie brak chodnika niekorzystnie wpływa na bezpieczeństwo pieszych korzystających z pasa drogowego wsi Janopole stwarzając liczne zagrożenia w szczególności dla dzieci. Celem realizacji inwestycji będzie polepszenie infrastruktury technicznej, poprawa bezpieczeństwa pieszych oraz podniesienie estetyki przestrzeni publicznej. Działanie będzie wpływać na podniesienie jakości życia mieszkańców wsi Janopole. Inwestycja będzie miała znaczący wpływ na zwiększenie atrakcyjności sołectwa Janopole.

Rozwój miejscowości nastąpić ma w oparciu o ożywienie życia społecznego, przy poszanowaniu dziedzictwa kulturowego i tożsamości lokalnej uwzględniające specyfikę obszarów wiejskich. Działania objęte niniejszym planem pozwalają na kompleksowe ujęcie rozwoju miejscowości w dziedzinie infrastruktury technicznej, społecznej, kulturalnej i środowiska przyrodniczego.

9. Podsumowanie

Plan Odnowy Miejscowości jest jednym z najważniejszych elementów odnowy wsi, jej rozwoju oraz poprawy warunków pracy i życia mieszkańców. Sporządzenie i uchwalenie takiego dokumentu stanowi niezbędny warunek przy aplikowaniu o środki finansowe w ramach „Programu Rozwoju Obszarów Wiejskich 2014-2020” i w dalszej perspektywie działanie „Odnowa i rozwój wsi”, jak również stanowić będzie wytyczne dla władz Gminy Czerwonka przy opracowaniu kierunków rozwoju poszczególnych miejscowości.

Celem działania „Odnowa i rozwój wsi” jest poprawa jakości życia na obszarach wiejskich poprzez zaspokojenie potrzeb społecznych i kulturalnych mieszkańców wsi oraz promowanie obszarów wiejskich. Działanie umożliwi rozwój tożsamości społeczności wiejskiej, zachowanie dziedzictwa kulturowego i specyfiki obszarów wiejskich oraz wpłynie na wzrost ich atrakcyjności turystycznej i inwestycyjnej.

Opracowany Plan Odnowy Miejscowości Janopole zakłada w przeciągu 6 najbliższych lat realizację kilku zadań. Istotą tych zadań jest pobudzenie aktywności środowisk lokalnych oraz stymulowanie współpracy na rzecz rozwoju i promocji wartości związanych z miejscową specyfiką społeczną i kulturową. Zakładane cele Planu przewidują wzrost znaczenia wsi poprzez rozwój kultury, edukacji, sportu i rekreacji.

Realizacja Planu Odnowy Miejscowości Janopole ma także służyć integracji społeczności lokalnej, większemu zaangażowaniu wolnego czasu dzieci i młodzieży oraz rozwojowi organizacji społecznych.

PRZEWODNICZĄCY RADY


Wiesław Widomski